

DOSSIER
DE PRESSE
2026



ain
tourisme



PNS Aintourisme. Ne pas jeter sur la voie publique.

Crédits Photo : B.Becker, G.Reboisson, L.Danière, C.Bertrand M.Chatelain, J.Pruniaux, M.Jacques, P.Jayet, Bokeh, V.Buguet, L.Madelon, S.Tournier, ExploreEtVous, M.Andre, Département AIN, M.Monnet, GBA, F.Neviere, D.Gillet, CerdonValleedeAin, F.Berezlat, OTCCPG, PaysdeGexTourisme, F.Paube, BourgenBresseDestinations, MuséeDeptAin, O.Graff, D.Delamain, CERN, N.Gascard, C.DeLincourt, D.Plowy, B.Gavaudo, C.Monfray, S.Neel, FrenchWanderers, MarieDivonne, JB.Merillot, S.Godin, Jeanvoine, Leboncliché, TheDailyStella, C.Fouqui, LeFumetdesDombes, LaFermeduTiret, Giraudet, LesGaudélices, C.DargetLacoste, ComitéInterproBleudeGex, SyndicatdesVinsduBugey, A.Perier, GAECPerceNeige, BleuMinuit, JivaHill, GeorgesBlanc, Panorama, E.Leneveu, LaMainaz, DomainedeDivonne, JD.Izou, HotellaTour, S.Serrad, DombesTourisme, Ainterexpo, RiverShop, Lenaka, J.Holgado.

AIN⁰¹
le Département



Entre Lyon et Genève, l'Ain dévoile un territoire façonné par la nature, l'histoire et les saveurs locales.

Ici, les paysages se conjuguent au pluriel : étangs, coteaux viticoles et montagnes, dont le mythique col du Grand Colombier culminant à plus de 1500 m.

S'il n'est pas toujours simple d'en tracer les contours, quelques repères suffisent à faire naître l'envie de découvrir l'Ain : savourer la fameuse **Volaille de Bresse** à la table des chefs, visiter le **Monastère royal de Brou** à Bourg-en-Bresse, flâner au **château de Voltaire** aux portes de la Suisse, ou remonter le temps dans les cités médiévales de **Pérouges** et **Châtillon-sur-Chalaronne**.



Au nord et à l'est, la montagne dans l'Ain, sur le massif du Jura, offre une bouffée d'air pur : lacs et cascades du Bugey, plateaux de Retord et d'Hauteville, domaine Monts Jura... Plus au sud, les plaines et collines se parent de vignobles où le Bugey AOC livre ses vins légers et fruités à déguster toute l'année. À l'ouest, la Bresse déploie son bocage ponctué de villages authentiques, tandis que la Dombes déroule ses milliers d'étangs, refuge d'une biodiversité unique. C'est ici que le **Parc des Oiseaux**, l'un des plus grands parcs ornithologiques d'Europe, accueille 250 espèces du monde entier.

De la plaine à la montagne, l'Ain surprend par ses contrastes et sa nature préservée. Un territoire à explorer au fil des saisons.



Venir en train

TGV Paris > Bourg-en-Bresse (2h00)
 TGV Paris > Nuriex (2h44)
 TGV Paris > Valsenhône (3h00)
 TER Lyon > Bourg-en-Bresse (50min)
 TER Lyon > Ambérieu-en-Bugey (20min)



Venir en voiture

Paris > Bourg-en-Bresse (4h50)
 Genève > Parc des Oiseaux
 à Villars-les-Dombes (1h30)
 Lyon > Parc des Oiseaux
 à Villars-les-Dombes (45min)
 Lyon > Village Blanc
 à Vonnas (45min)



Venir en avion

Aéroport de Genève
 Aéroport de Lyon

SOMMAIRE

L'eau dans l'Ain

- p7 Lacs du Bugey
- p8 L'eau et ses curiosités géologiques
- p10 Loisirs nautiques

Outdoor

- p13 VTT, VTTAE & Gravel
- p14 Vélo de route
- p16 Randonnée & balade
- p18 Stations & domaines nordiques

Culture & Patrimoine

- p21 Abbayes & monastères
- p22 Fermes bressanes
- p24 Patrimoine industriel
- p26 Châteaux
- p28 Lieux de mémoire
- p29 Apothicaireries
- p30 Villages d'exception
- p32 Parcs & loisirs
- p34 Savoir-faire

Gastronomie

- p36 Saveurs de l'Ain®
- p37 Agritourisme
- p38 Grandes tables
- p40 Panier gourmand
- p42 Recettes

Hébergements

- p44 Hôtels 4 et 5 étoiles
- p46 Resorts avec golf
- p47 Coups de cœur
- p48 Insolites

Événements

- p51 Agenda



Contact presse

Florence BÉREZIAT

Attachée de presse,
rédactrice et reporter d'images

Tél. 06 80 10 71 40

f.bereziate@aintourisme.com

www.aintourisme.com



L'eau dans l'Ain

Avec 3 600 kilomètres de cours d'eau et 50 000 hectares de zones humides, soit plus de 8 % de sa superficie, le département se distingue comme l'un des plus recouverts d'eau douce en France. Un territoire façonné par l'eau, où chaque vallée, étang ou rivière raconte une histoire naturelle singulière.

1

Parc naturel régional
(le Haut-Jura)

6

Réserves Naturelles
de France

42

sites protégés et labellisés
« Espace Naturel Sensible »

3 600 km

de cours d'eau & 50 000 ha
de zones humides

5

rivières labellisées
« Site Rivières Sauvages »

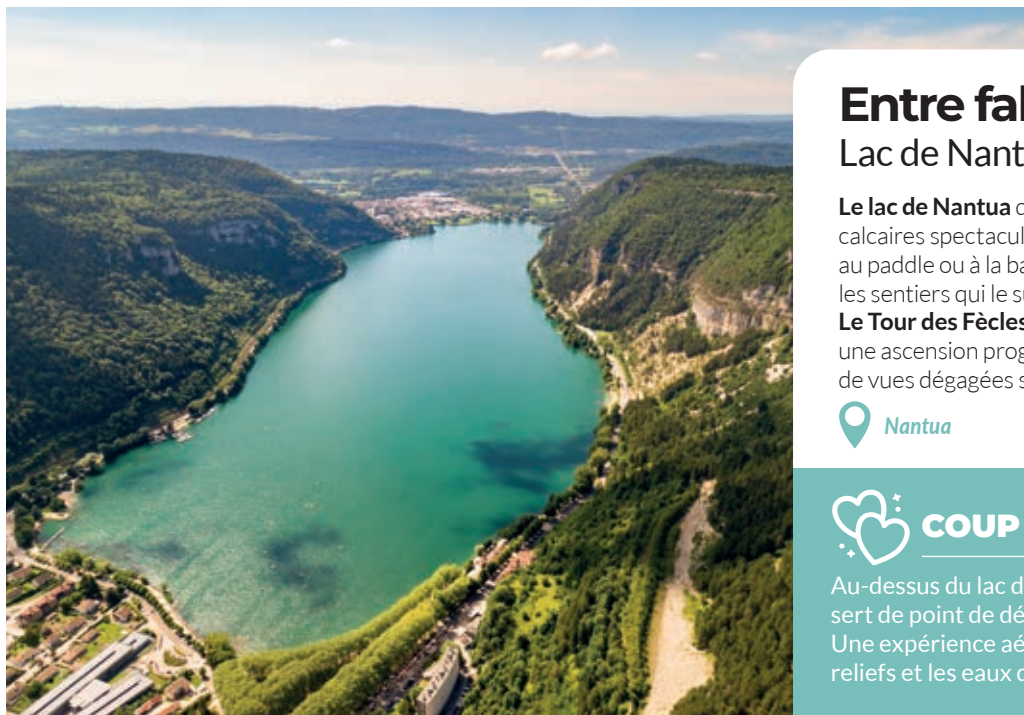
1 100

étangs dans
la Dombes

Parenthèse au fil des lacs...

Lacs du Bugey

Paradis des pêcheurs ou havre de paix pour les amateurs de plein air, les lacs du Bugey offrent un écrin naturel pour découvrir l'Ain grande nature. Trois lacs situés à quelques kilomètres les uns des autres promettent une parenthèse d'évasion, chacun avec son caractère bien affirmé.



Entre falaise et grand bain Lac de Nantua

Le lac de Nantua déploie ses 141 hectares entre des falaises calcaires spectaculaires. En été, son eau claire invite à la voile, au paddle ou à la baignade, avant de gagner les hauteurs par les sentiers qui le surplombent : l'incontournable randonnée **Le Tour des Fêcles** (8,9 km – 3h30 – Niveau facile) mène à une ascension progressive à flanc de montagne, ponctuée de vues dégagées sur le lac et la ville de Nantua.



Nantua



COUP DE CŒUR SENSATION

Au-dessus du lac de Nantua, le plateau de la Chamoise sert de point de départ aux vols en parapente biplace. Une expérience aérienne qui révèle la beauté des reliefs et les eaux du lac sous un autre angle.



De la glace à portée de lac Lac de Sylans

Plus discret mais tout aussi fascinant, le **lac de Sylans** se distingue par son histoire. Né d'un effondrement rocheux, il s'étend aujourd'hui sur près de 50 hectares. Sur ses berges subsistent les vestiges des anciennes glaciers, témoins d'une activité industrielle florissante au XIX^e siècle. Un **parcours d'interprétation** permet d'en découvrir les lieux et d'accéder à un belvédère offrant une vue dégagée sur le lac.



Les Neyrolles



Le petit Canada du Bugey Lac Genin

Perché à 850 mètres d'altitude, le **lac Genin** se dévoile au cœur d'une clairière entourée de sapins. Ce lac de montagne invite à la baignade, à la pêche ou aux promenades aux beaux jours. L'escapade se prolonge volontiers autour d'un repas à l'**Auberge du Lac Genin**, véritable institution familiale depuis trois générations, réputée pour ses grillades et sa cuisine au feu de bois. Et pour une immersion complète : quelques chambres spacieuses permettent de passer la nuit face au lac, dans une atmosphère où lenteur et tranquillité sont les maîtres mots.



Charix



INSOLITE : Quand le froid s'installe, le lac se transforme en patinoire, une étendue de glace brute qui ravit les amateurs de sensations nordiques.

Là où l'eau sculpte la terre

L'eau et ses curiosités géologiques

L'eau n'est pas qu'un simple élément du paysage dans l'Ain : elle en est l'architecte profonde, la signature naturelle qui façonne ses reliefs et lui donne son caractère. Des gorges aux étangs, des pertes mystérieuses aux cascades sculptées, l'eau a modelé ici un patrimoine géologique d'une richesse exceptionnelle.



L'eau joue à cache-cache Les Pertes de la Valserine

Labellisée « Site Rivières Sauvages », la Valserine prend sa source au pied de la Haute Chaîne du Jura et serpente à travers des gorges jusqu'au clou du spectacle :

les Pertes de la Valserine. Ce site illustre le phénomène karstique typique du Jura où l'eau creuse la roche calcaire jusqu'à disparaître dans un profond labyrinthe souterrain. Plusieurs sentiers permettent d'observer ce phénomène naturel.

À Saint-Germain-de-Joux, à quelques kilomètres, sur la rivière Semine, se trouve une curiosité similaire : **les Marmites de Géant.** Ces cavités cylindriques, profondes de deux à trois mètres, sont reliées entre elles par une succession de petites cascades.



Valserhône



À VOS JUMELLES

Six étangs sont aujourd'hui labellisés Espaces Naturels Sensibles : certains sont ouverts au public et équipés d'observatoires ornithologiques. En effet, les étangs s'animent : Grèbes huppés, sarcelles, milouins, nettes rousses et morillons composent une symphonie de couleurs et de mouvements.



ÉVÈNEMENT

Journées Découvertes Poissons de Dombes

Chaque automne, un week-end d'octobre est consacré à la filière piscicole de la Dombes. Au programme : pêches d'étangs commentées, démonstrations et animations autour du savoir-faire, l'occasion de comprendre comment les poissons sont élevés, pêchés, puis transformés.

Dates : 17 & 18 octobre 2026



Un spectacle de son et lumière Les étangs de la Dombes

Territoire aux mille étangs, la **Dombes** déploie ses paysages sur 11 200 hectares. Première région piscicole d'eau douce en France et paradis des oiseaux, ce territoire façonné par l'Homme est le fruit d'un parfait équilibre entre la faune, la flore et l'activité humaine.



La Dombes



LE SAVIEZ-VOUS ?

Sur les 30 "**Rivières Sauvages**" recensées en France, cinq se trouvent dans l'Ain ! Ces cours d'eau, parmi les plus préservés du territoire, abritent une biodiversité remarquable : L'Arvière et le Groin, la Pernaz, le Tréfond et l'Arodin, la Dorche, la Vézeronce et la Valserine.

Cascades du Bugey

Chutes vertigineuses, coins de fraîcheur, bassins secrets... Dans l'Ain, les cascades du Bugey jaillissent entre falaises et forêts. De la plus poétique, cachée au creux d'un sous-bois, la **cascade de Clairefontaine**, à la plus impressionnante, la **cascade de la Charabotte** et ses 155 m de chute, en passant par la remarquable **cascade de Cerveyrieu** (60 m) qui offre un point de vue sur le massif du Colombier et les Alpes : le Bugey concentre une étonnante diversité de sites. Mais la plus emblématique reste sans conteste la **cascade de Glandieu**.



L'iconique Cascade de Glandieu

La **cascade de Glandieu** attire chaque année des milliers de visiteurs avec sa chute de 60 m et son décor de carte postale. Sculptée par l'érosion et alimentée par les eaux du Gland, elle se transforme au fil des saisons : impétueuse et puissante après la pluie, ou paisible sous le soleil. En hiver, lors de périodes de froid intense, la cascade peut se figer en un monument de glace. Un de ses principaux atouts réside également dans son accessibilité : le site se situe à proximité immédiate d'un parking, de plusieurs sentiers de randonnée et de la **ViaRhôna**.



Brégnier-Cordon

PROLONGER LA VISITE :



À quelques pas, le **Bistrot de la Cascade** offre une pause rafraîchissante, avec la cascade en toile de fond. La terrasse ombragée ou la salle du restaurant permettent d'apprécier un repas complet au rythme du bruit de l'eau.



Les plus sportifs peuvent compléter l'expérience en parcourant le **sentier de l'eau** (7,2 km – 2h30 – niveau moyen) qui débute au pied de la cascade : un itinéraire d'interprétation consacré à l'influence de l'eau sur les paysages et la vie des hommes.



Fraîcheur garantie

Loisirs nautiques

Rivières sauvages, lacs naturels, plans d'eau aménagés... Dans l'Ain, l'eau invite aussi à vivre des expériences multiples, entre nature et aventure : pêche, paddle, ski nautique, voile légère... le territoire offre une multitude d'activités accessibles à tous. À chacun sa manière de profiter des beaux jours et de se rafraîchir dans un cadre préservé.

Faire le plein de sensations

La Plaine Tonique

Autour d'un lac de 90 hectares, le complexe de **La Plaine Tonique** offre un cadre idéal aux amateurs de sports nautiques comme aux adeptes de farniente. Plage de sable fin, toboggans, plongeoirs et plateformes flottantes composent un espace de loisirs dynamique. Le petit plus ? La base propose un large choix d'activités à sensations : parachute ascensionnel, surf électrique, bouée tractée, banane, ski nautique, voile et un centre aquatique avec 5 piscines, 2 toboggans et une aire de jeux d'eau de 200m² !

 **Malafretaz**
www.laplainetonique.com



DORMIR SUR PLACE :

Pour prolonger le séjour, la Plaine Tonique dispose d'une gamme étoffée d'hébergements composée de cottages, mobil-homes, tipis ou encore de tentes Safari.



La descente au fil de l'eau

Canoë sur l'Ain

Entre Pont-d'Ain et les premiers bouillons du Rhône, la descente de la rivière d'Ain en canoë ou kayak offre un moment d'évasion dans un décor 100 % naturel, entre le clapotis de l'eau et la tranquillité ambiante.

 www.canoe01.fr



L'escale fraîcheur

Grand Parc de Miribel Jonage

À seulement quinze minutes de Lyon à vélo, le **Grand Parc de Miribel-Jonage** compte parmi les plus grandes bases de loisirs de la région. Quatre plages aménagées et surveillées, dont trois gratuites, bordent le lac de baignade. Le site propose également une large offre d'activités : baignade, voile, paddle, tennis, golf, trampoline et autres sports de plein air.

 **Miribel-Jonage**
www.grand-parc.fr



Parenthèse nature dans les Gorges de l'Ain

Ile Chambod-Merpuis

Entre Poncin et Serrières-sur-Ain, l'**Île Chambod-Merpuis** est un havre de nature niché dans la vallée de l'Ain, en aval des falaises du Jarbonnet et de Balvay. Ce site paisible de 20 hectares créé par le barrage d'Allement en 1960 séduit par son lac surveillé en été et sa plage aménagée qui invitent à la détente comme à l'aventure. Aux beaux jours, les visiteurs profitent d'une multitude d'activités : balade en pédalo, sortie en paddle ou en bateau électrique sans permis, jeux gonflables sur l'eau ou escapade à vélo sur les itinéraires cyclables et VTT qui serpentent aux alentours.



Hautecourt-Romanèche
www.cerdonvalleedelain.fr/ile-chambod-merpuis



Entre plage, forêt et aventures

La Grange du Pin

À proximité de Bourg-en-Bresse, la base de loisirs de la **Grange du Pin** s'étend autour d'un plan d'eau de 8 hectares. Ce site réunit un camping attenant, une plage en accès libre et neuf parcours d'accrobranche proposés par **Arbres et Sens Aventures**, dont une tyrolienne de 40 m. Le restaurant met à l'honneur une cuisine conviviale, dont les célèbres bréchets de poulet en persillade, surnommés autrefois « grenouilles du pauvre ».

La Grange du Pin est reliée aux vastes réseaux VTT des **espaces Bresse et Revermont** de plusieurs centaines de kilomètres, adaptés aux familles, et connectés à la base de La Plaine Tonique. De nombreux sentiers de randonnée partent également du site.



Val-Revermont
www.lagrangedupin.fr



PAUSE GOURMANDE :

Pour compléter la journée, le restaurant **Le Carbet**, installé en bord d'eau, propose un cadre idéal, type guinguette, pour déjeuner ou dîner en bordure de la rivière d'Ain. Le soir venu, la terrasse s'anime au rythme de concerts estivaux dans une ambiance conviviale et décontractée.



O'XYRACE - CROSS-TRIATHLON DE VAL REVERMONT

Ouvert à tous, le Cross-Triathlon propose depuis 2011, à plus de 4 000 participants, un enchaînement de natation dans un plan d'eau, VTT dans les sentiers du Revermont et un périple sur un parcours trail 100% ombragé.

Date : 29 et 30 août 2026



Grange du Pin
www.oxyrace.fr/cross-triathlon-de-val-revermont/



Activités **outdoor**

La topographie de l'Ain se distingue par un double visage : celui de la plaine à l'ouest et celui de la montagne à l'est, séparés par la rivière d'Ain. Cette diversité naturelle fait du département un terrain de jeu idéal pour tous les amateurs d'activités de plein air — qu'ils soient débutants ou sportifs confirmés, à pied, à vélo, sur l'eau l'été ou sur la neige l'hiver.

1
réseau d'itinérance L'Ain à Vélo
couvrant 1100 km d'itinéraires
sur tout le département

18
cols jalonnés pour
les amateurs de défis

+90
partenaires labellisés
Accueil Vélo

3
espaces VTT totalisant
plus de 3000 km
de parcours balisés

2
bike parks
et 2 espaces ludiques

16
domaines golifiques
dont 4 resorts

+4 000 KM
d'itinéraires balisés inscrits
au PDIPR de l'Ain

4
itinéraires GR®
et 6 GRP®

8
espaces nordiques
et 3 stations de ski alpin

En mode ride & chill !

VTT, VTTAE & Gravel

Par son relief, sa diversité de paysages, ses nombreux itinéraires et son offre qualifiée, l'Ain est sans équivoque le paradis des vététistes. Sportifs, itinérants, pratiquants occasionnels... Il y en a pour tous les goûts et tous les niveaux dans l'Ain sur plus de 3 000 km d'itinéraires avec une palette de parcours VTT, VAE et Gravel sans comparaison.

3 ESPACES BALISÉS

Espace Ain-Forestière

1 500 km
100 parcours
2 Bike parks
29 tracés spécifiques VTTAE

Espace Bresse

900 km
28 parcours et 7 liaisons
2 bases de loisirs connectées
15 parcours identifiés Gravel

Espace Revermont

720 km 30 parcours
27 parcours et 6 liaisons
2 bases de loisirs connectées

En selle entre la Bresse et le Revermont !

Labellisés par la FFVélo, les deux bases **VTT espace Bresse** et **espace Revermont** se situent à proximité de Bourg-en-Bresse. Ensemble, elles constituent deux terrains de jeu différents grâce à leurs topographies, où nature, découverte, loisirs et sport s'entremêlent. Reliés par un itinéraire de liaison de 27 km, ces deux espaces connectent directement trois bases de loisirs emblématiques du département : La Plaine Tonique à Montrevel-en-Bresse, la Grange du Pin à Val-Revermont et l'Île Chambod-Merpuis, au sud-est du Revermont. Une configuration idéale pour les familles, qui peuvent alterner entre baignade, activités nautiques et balades à VTT.

ENVIE DE DÉFI ?

Cap sur le 3^e plus grand espace VTT de France !

Implanté entre 300 et 1 500 m d'altitude, l'**Espace VTT-FFC Ain-Forestière** s'étend sur le sud du massif du Jura et s'impose comme l'espace de jeu rêvé pour les amateurs de sensations et de grands espaces. Avec près de 1 500 km de sentiers balisés, ce domaine déroule une mosaïque de paysages : lacs, rivières sauvages, forêts de conifères et panoramas spectaculaires sur la chaîne des Alpes et le Mont-Blanc. Ici, le VTT prend de la hauteur : les itinéraires alternent entre chemins roulants, montées soutenues et descentes techniques, offrant une expérience immersive au cœur d'une nature préservée.



LE SAVIEZ-VOUS ?

Pour les riders en quête d'adrénaline, l'Ain compte également 2 bike parks : le **Bike park des Monts Jura** situé à 30 minutes de Genève, accessible en remontées mécaniques avec 13 pistes de descente réparties sur 3 sites - La Faucille, Léllex & le Crozet ; et le **Bike Park de Cormaranche**, doté d'une ascension en navette au sommet de Planachat (1 236m) avec 7 pistes de descente, 5 pistes d'enduro et un ludik park.

ain-outdoor.com

3 parcours = 3 façons d'explorer l'Ain tout-terrain



Pour les sportifs chevronnés :
Des Plans d'Hotonnes au Grand-Colombier
58,9 km - 1550 D+ - 7h - Niveau difficile



Pour les familles avec enfants :
Tour des lacs
6,3 km - 0h35 - Niveau facile



Pour les contemplatifs :
Tour des belvédères
14,5 km - 1h30 - Niveau facile - 295 D+

En roue libre

Vélo de route

De la simple balade aux grands itinéraires, du dénivelé positif aux parcours plus doux, l'Ain satisfait tous les projets d'aventure à vélo sur route permettant d'explorer ses paysages tout en profitant des activités et des sites à visiter.

C'est plus de 1 700 km de parcours balisés à explorer avec L'Ain à Vélo®, La Voie Bleue®, ViaRhôna®...



À la rencontre du mythique Col du Grand Colombier

Culminant à 1 501 m, le Col du Grand Colombier est une légende bien connue des passionnés de cyclisme. Figurant parmi les **18 cols balisés L'Ain à Vélo®**, il offre un panorama grandiose sur le lac du Bourget, le Mont-Blanc et la chaîne des Alpes. Entre anecdotes marquantes et exploits sportifs, le voyage au sommet est aussi exigeant qu'envoûtant.



www.felesducolombier.fr



Le Grand Colombier, régulièrement mis en lumière par le Tour de France, est devenu un incontournable pour les grimpeurs professionnels mais aussi pour les amateurs grâce aux « **Journées cyclo du Grand Colombier** » qui propose l'ascension depuis Culoz sur route fermée chaque été. Les cyclistes les plus audacieux, rejoindront la Confrérie des « **Fêlés du Grand Colombier** », à condition d'avoir gravi le sommet par ces 4 faces !
Date : 4 samedis en été. Date à venir.

19% : dénivelé positif au plus fort pour grimper jusqu'au le col depuis Vireu-le-Petit.



NOUVEAU : ULTRA CYCLING 40 COLS DE L'AIN

Du 14 au 17 mai 2026, 250 coureurs prendront le départ de la première épreuve d'ultracyclisme organisée dans l'Ain. Le défi : 800 km et 40 cols à franchir, dont le mythique Grand Colombier. Conçu par Daniel Bernard, cet événement d'envergure traversera 66 communes et proposera deux formats de course, alliant endurance et dépassement de soi.



ultracycling40cols.fr



Plongez dans le défi des 40 cols avec Daniel Bernard



90 labellisés Accueil Vélo : une force !

Dans l'Ain, plus de 90 prestataires touristiques — hébergements, restaurants, réparateurs, loueurs, sites de visite, offices de tourisme — sont labellisés **Accueil Vélo**. Une garantie d'accueil et de services pensés pour les cyclistes, à proximité des itinéraires vélo balisés.



LE SAVIEZ-VOUS ?

L'Ain est bordé par 2 Véloroutes connectées aux itinéraires L'Ain à Vélo® : **La Voie Bleue®** – Véloroute 50, à l'ouest, longe la Saône sur 60 km, du sud de Mâcon à Trévoux et **ViaRhôna®** – Euro Vélo 17, à l'est, suit le Rhône sur 250 km à travers la partie montagneuse de l'Ain du Léman à Lyon.



À vélo, version loisirs

En famille ou entre amis, l'Ain se prête aussi à la découverte douce à vélo. Voies vertes et voies partagées — **La Traverse, La Voie du Lange ou la voie verte Divonne-Gex** — offrent des itinéraires accessibles à tous. De nouvelles **boucles "loisirs" L'Ain à Vélo®** sont également en cours de création sur le territoire pour faciliter les escapades à la journée.



EXPÉRIENCE 100% LOISIRS À VIVRE : UN ITINÉRAIRE, MILLE DÉCOUVERTES !

Grâce à l'itinéraire de **La Traverse** entièrement balisé et sécurisé, il est possible de combiner patrimoine, nature et baignade en une seule journée. Le matin, halte à la **Ferme de la Forêt**, ferme bressane typique, puis direction **La Plaine Tonique** pour une après-midi d'activités nautiques et une nuit paisible au camping.

2 JOURS, 3 JOURS, 1 SEMAINE...

L'itinérance dans l'Ain prend toutes les formes

L'**Ain à Vélo®** totalise aujourd'hui plus de 1 100 km d'itinéraires jalonnés à travers tout le département entre plaine et montagne. Une expérience à deux roues qui conjugue sport et découverte : patrimoine, culture, gastronomie et nature se rencontrent au fil des itinéraires.



Ain-Outdoor : l'application à portée de main des aventuriers !

Randonnée, trail, ski nordique, raquettes, vélo, VTT... Le site et l'application Ain Outdoor recensent plus de 365 parcours dans le département. Cartes 3D, niveaux de difficulté, météo locale, téléchargement de traces GPX, topoguides détaillés : tout est accessible en un clic, même hors connexion grâce au GPS intégré. Gratuite et disponible sur Android et iOS, l'application est l'alliée idéale pour explorer les circuits et redécouvrir le territoire à son rythme.



ain-outdoor.com



SCAN ME



L'appel du sentier !

Randonnée & balade

Dans l'Ain, la randonnée se savoure à son rythme. Sur une demi-journée ou le temps d'une micro-aventure, les sentiers varient les plaisirs : dénivelé sur le massif du Jura dans le Pays de Gex, chemins forestiers du Bugey, itinéraires plats entre les étangs de la Dombes ou balades dans la Bresse. Chacun trouvera son terrain d'inspiration... Sportive, contemplative ou gourmande, la randonnée dans l'Ain invite à lever les yeux, respirer et simplement se laisser guider par l'envie du moment.



EN JOURNÉE

Randonner avec l'histoire !

Circuit des Brosses au Château des Allymes

8,1 km – Niveau facile – 3h – 330 D+

Au départ d'Ambérieu-en-Bugey, cette boucle relie les collines des Brosses au **château des Allymes**, forteresse médiévale. Le sentier traverse bois et pâturages avant d'offrir une belle montée vers le château, avec la vue qui embrasse toute la plaine de l'Ain. La visite libre du monument permet de prolonger la balade par une immersion dans l'histoire du Moyen Âge bugiste.



SENTIER À THÈME

Balade pédagogique sur l'eau

Sentiers du Marais de Lavours sur pilotis

2,5 km – Niveau facile – 1h30

Ce sentier pédagogique, accessible toute l'année, invite à découvrir la réserve du marais et ses richesses naturelles à travers des panneaux explicatifs et les observatoires. Labellisée **Espace Naturel Sensible**, la balade peut se prolonger par la visite de la **Maison du Marais**, espace muséographique moderne et interactif permettant d'appréhender la faune, la flore et l'histoire du marais, et/ou par une halte gourmande à la **Ferme du Marais**, auberge où savourer une cuisine maison à partir des produits de leur ferme (en vente sur place).



 www.reserve-lavours.com



BRAME DU CERF

De mi-septembre à mi-octobre, les Marais de Lavours vibrent au son du brame du cerf, ce cri rauque et puissant qui marque la saison des amours. Le sentier reste accessible en journée mais des visites guidées permettent d'assister à ce moment rare où la nature devient scène vivante.



MICRO-AVENTURE

La passion du terroir viticole

Tour de la vallée de l'Ain au pays du Cerdon

58,9 km – Niveau difficile - 16h55 (3 jours)

Entre nature et savoir-faire, cette itinérance plonge au cœur du terroir viticole du **Cerdon**, avant de rejoindre la **rivière d'Ain**. Le parcours traverse **Jujurieux et ses treize châteaux**, longe les terres de l'**abbaye d'Ambronay** et offre plusieurs points de vue spectaculaires, notamment depuis Saint-Alban ou le belvédère des Roches. Les amateurs de patrimoine et de gastronomie pourront ponctuer leur marche d'une halte dans les caveaux pour déguster un verre de Cerdon, pétillant rosé emblématique de l'Ain.



TREKKING SUR PLUSIEURS JOURS

« Allez viens, j't'emmène au vent, je t'emmène au-dessus des gens... »

GR® 9 de Mijoux à Culoz

103 km – Niveau difficile – 32h40 (5-7 jours)

Le GR® 9 entre dans le département à **Mijoux** et suit les crêtes des **Monts Jura**, passant par le **Crêt de la Neige**, point culminant du massif. L'itinéraire descend ensuite vers Valserhône, traverse le **plateau de Retord** et rejoint le **Grand Colombier**. Un parcours qui offre des panoramas époustouffants sur le Léman, les Alpes et le Mont-Blanc. Le GR® 9 fait partie intégrante de la GTJ à pied, qui traverse l'Ain du nord au sud.



LE SAVIEZ-VOUS ?

La **Grande Traversée du Jura** (GTJ) se décline (presque) à l'infini dans le département : en vélo (102,5km), en VTT (156,8 km), en gravel (103,1 km), en ski de fond (40,6 km), en raquettes (40,6 km) : chaque discipline dispose de ses variantes dédiées permettant de vivre l'aventure jurassienne tout au long de l'année, quelle que soit la saison ou le terrain de jeu choisi.



www.gtj.asso.fr

4 saisons mais 1 000 façons de vivre la montagne

Stations & domaines nordiques

Avec huit domaines nordiques et 3 stations villages, le département offre une expérience montagne à vivre tout au long de l'année, au rythme des saisons et des envies. En hiver, dès les premiers flocons, les combes et sommets se parent de blanc et déploient leurs activités : ski alpin, ski nordique, raquettes, chien de traîneau ou luge. Quand la neige laisse place à la verdure, l'aventure continue : randonnée, VTT, via ferrata, parapente, bains nordiques... les paysages changent, mais le plaisir reste intact !



LES STATIONS & DOMAINES

- Station Monts Jura et son site nordique de La Vatay / La Valserine
- Station Les Plans d'Hotonnes et son domaine nordique du plateau de Retord
- Station d'Hauteville et son site nordique de La Praille
- Giron 1000, le plus haut village de l'Ain
- Site nordique de Lachat
- Domaine nordique Sur-Lyand Grand Colombier
- Belleydoux
- Apremont



CONTEMPLATION ET EXPÉRIENCES AU SOMMET

Monts Jura, l'incontournable

Lovée au cœur de la **Réserve Naturelle Nationale de la Haute Chaîne du Jura** est la station phare du massif jurassien. Elle réunit quatre domaines skiables, 36 km de pistes alpines, 130 km de pistes nordiques et une multitude d'itinéraires de raquettes. Mais Monts Jura se vit aussi toute l'année : randonnées (GR®9), luge sur rails, parcours VTT, tyrolienne et balades panoramiques permettent d'en profiter !



www.paysdegex-montsjura.com



100 % SPORTIF : LA VATTAY-VALSERINE, LE ROYAUME DU SKI NORDIQUE

Centre nordique par excellence de renommée internationale, le domaine de La Vattay-Valserine déploie 130 km de pistes et plus de dix boucles, de la verte à la noire. Les itinéraires s'étirent depuis le plateau de la Vattay jusque dans les forêts suisses du canton de Vaud, en passant par la vallée de la Valserine, labellisée «Site Rivières Sauvages».

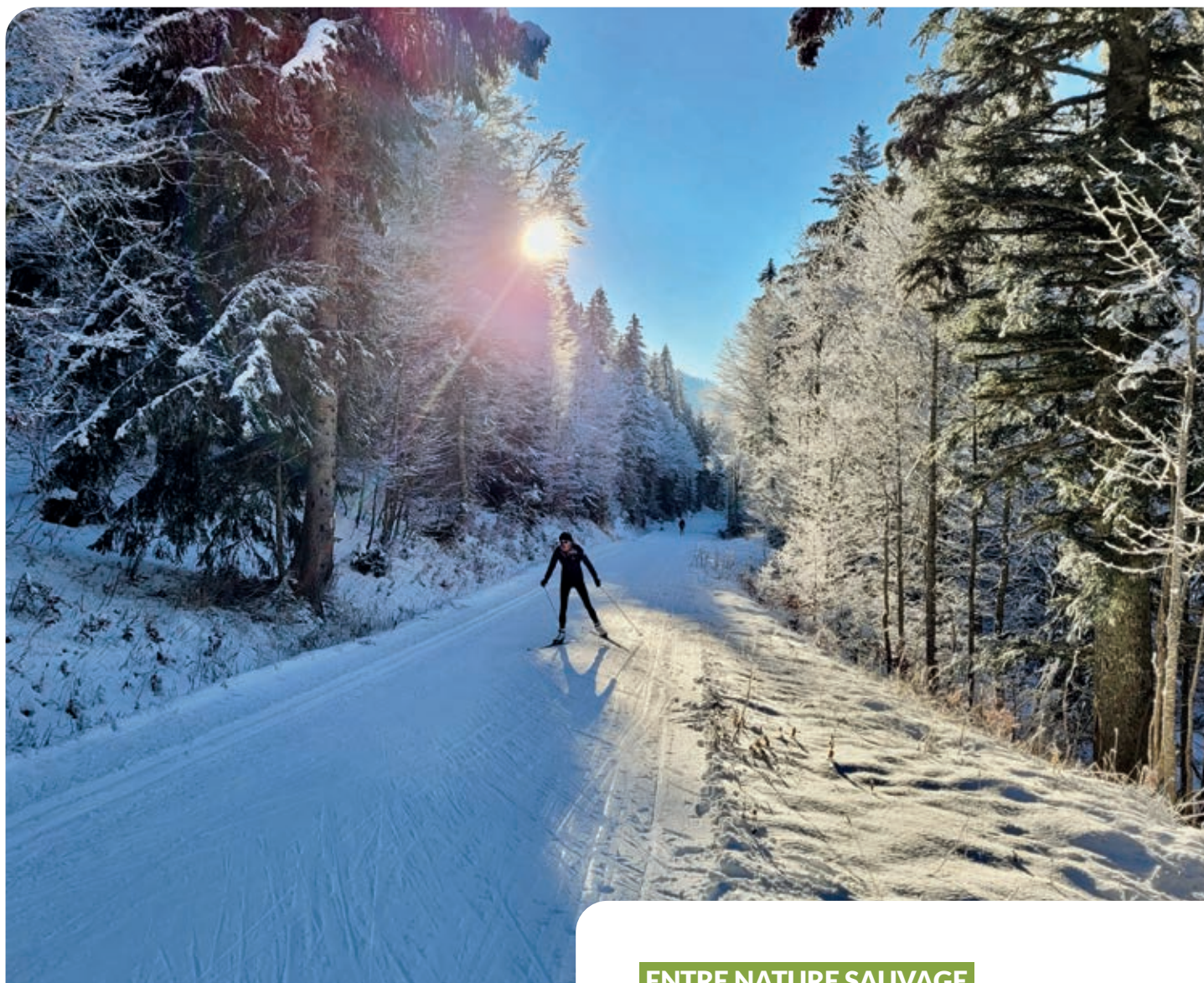


INSOLITE : LA TYROLIENNE LA PLUS PENTUE DE FRANCE

Au cœur des Monts Jura, depuis le col de la Faucille (1 323 m), la tyrolienne file jusqu'au village de Mijoux (1 000 m) sur près d'un kilomètre de descente vertigineuse. Équipée de deux câbles parallèles, cette expérience peut donc se vivre à deux.



Mijoux



ENTRE NATURE SAUVAGE ET HORIZON SANS FIN

Le Plateau de Retord

Situé entre 900 et 1 300 mètres d'altitude, le Plateau de Retord offre un paysage d'une rare sérénité : combes ouvertes, forêts de conifères... Ce vaste espace naturel, posé sur les contreforts du Jura, se prête à toutes les pratiques quelque soit la saison. L'hiver, c'est un domaine nordique, avec plus de 150 km d'itinéraires balisés pour le ski de fond, la raquette, le traîneau à chiens ou la randonnée nordique. L'été, ses sentiers se transforment en un terrain d'aventure pour les randonneurs, cavaliers et vététistes en quête de fraîcheur et de paysages grand angle.

 www.plateauderetord.fr

NE PAS MANQUER : LE BIATHLON, ÉTÉ COMME HIVER

Sur le stade des **Plans d'Hotonnes**, le biathlon se pratique toute l'année. Ski à roulettes en été ou ski de fond en hiver, tir couché ou debout : la discipline mêle précision et endurance. Encadrée par des professionnels, cette initiation est ouverte à tous, pour goûter au plaisir du geste juste et du tir maîtrisé.


 **Haut-Valromey**
www.esf-lesplans-retord.com

ZOOM SUR LE SENSATIONNEL EN MONTAGNE : LA VIA FERRATA

Quand la montagne devient terrain d'émotions, la via ferrata s'impose comme l'expérience verticale par excellence. Entre ciel et roche, elle offre une façon unique d'explorer les reliefs du département : des **rochers de Jarbonnet** aux parcours aériens du **Fort l'Écluse** ou de la **Guinguette**.

INSTANT SPORT ET DÉTENTE

Sur le domaine nordique de **La Praille**, après un parcours en raquettes en hiver, ou une balade sur les sentiers selon la saison, direction les **bains nordiques et le sauna extérieur** pour un moment de relaxation au coeur de la station. L'expérience se prolonge ensuite à l'**Auberge de La Praille**, autour d'une **fondue traditionnelle**.

 **Plateau d'Hauteville**



Culture & patrimoine

+35 musées, centres d'interprétation ou maisons thématiques dont 11 Musées de France

1
Pays d'art et d'histoire (Dombes-Saône-Vallée)

1
Petite Cité de Caractère® (Ambronay)

2
Centres des Monuments Nationaux (Château de Voltaire et Monastère royal de Brou)

1
Mémorial National (Maison d'Izieu)

1
Ville Sanctuaire (Ars-sur-Formans)

3
Plus Beaux Détours de France (Châtillon-sur-Chalaronne, Trévoux et Nantua)

1
Plus Beaux Villages de France® (Pérouges)

LES PÉPITES DE L'AIN* :

- 1 - Le Parc des Oiseaux
- 2 - Le Monastère royal de Brou
- 3 - Les Grottes du Cerdon
- 4 - La Maison d'Izieu
- 5 - Le Château de Voltaire
- 6 - La Cuivrerie de Cerdon

*Sites touristiques payants selon leur fréquentation

Patrimoine sacré, héritage vivant

Abbeyes et monastères

De la dentelle de pierre à Brou aux chants mystiques d'Ambronay, en passant par la sérénité de Notre Dame des Dombes, il est facile de se laisser porter par la beauté et la spiritualité des grands monuments religieux dans l'Ain.



Centre culturel de rencontre L'Abbaye d'Ambronay

L'**Abbaye d'Ambronay**, fondée par Barnard, chevalier de Charlemagne, dévoile son abbatale, son cloître gothique flamboyant et ses tours de défense. Elle conjugue histoire et projet artistique vivant, elle est classée Monument Historique et, depuis 2003, labellisée Centre culturel de rencontre.

À découvrir : La tour fortifiée des **Archives** offre une vue imprenable sur le **château des Allymes**, forteresse médiévale majestueusement perchée sur les reliefs du Bugey.

 **Ambronay**
www.ambronay.org



LE FESTIVAL D'AMBRONAY

Chaque week-end, de mi-septembre à mi-octobre, le **Festival d'Ambronay**, référence européenne en musique ancienne, transforme l'Abbaye en lieu de découvertes : concerts baroques et musiques du monde, spectacles familiaux, patrimoine et activités conviviales.

Date : Septembre 2026.



Le « Taj Mahal » bressan Monastère royal de Brou

Le **Monastère royal de Brou**, monument préféré des Français en 2014, a été construit de 1505 à 1532 à la demande Marguerite d'Autriche en mémoire de Philibert le Beau, duc de Savoie. Chef-d'œuvre du gothique flamboyant, il séduit par sa toiture vernissée, ses trois cloîtres, son église avec retable sculpté, son **jubé** unique, ses tombeaux princiers et ses vitraux, offrant un ensemble architectural exceptionnel. Le **Monastère royal de Brou** abrite un musée des Beaux-Arts couvrant huit siècles d'art, de la Vierge à l'Enfant du XII^e siècle aux œuvres de Soulages et Joan Mitchell.

 **Bourg-en-Bresse**
www.monastere-de-brou.fr

CENTRE DES
MONUMENTS NATIONAUX



LE FESTIVAL ÀLAFOLIE

Chaque été, le Monastère royal de Brou accueille le **festival ÀLAFOLIE** : un rendez-vous à taille humaine dans le deuxième cloître, avec concerts éclectiques. Le billet du concert donne accès au monument le même jour.


Dates : 18 juillet au 29 août.



L'abbaye qui fit naître la Dombes L'Abbaye Notre-Dame des Dombes

Fondée par des moines cisterciens, l'**Abbaye Notre-Dame des Dombes**, construite en 1863 par l'architecte Pierre Bossan dans un style néo-byzantin, a transformé le paysage avec l'assainissement des marais et la création des étangs. Aujourd'hui dirigée par la communauté du Chemin Neuf, elle produit lait, fromage, miel, légumes et confitures bio, disponibles dans sa boutique.

 **Le Plantay**
dombes.chemin-neuf.fr

 **INSOLITE :** La **Musculine**, créée en 1867 à l'Abbaye des Dombes et offerte à Napoléon III, est une pâte de fruits unique et énergétique, mêlant viande séchée, confiture de coing et d'orange.

Mémoire vivante de la Bresse

Les fermes bressanes

Véritables emblèmes du paysage bressan, les fermes bressanes racontent huit siècles d'histoire rurale et d'ingéniosité. Construites en pans de bois dès le XII^e siècle, leur ossature en colombages remplis de torchis ou de briques permettait autrefois de déplacer une ferme entière. Leurs cheminées "sarrasines", surmontées d'une mitre en briques, témoignent d'un héritage architectural unique. Une trentaine de fermes subsistent encore dans l'Ain, dont plusieurs classées Monument Historique.



Immersion dans l'architecture bressane

Ferme de la Forêt

Classée Monument Historique depuis 1930, la **Ferme de la Forêt** illustre six siècles de vie rurale. Ses murs en pisé, sa galerie à motifs cruciformes et son puits à double manivelle rappellent des anecdotes locales, comme celle des deux sœurs qui se disputaient la propriété. Le **parcours interactif** explore les pratiques agricoles et alimentaires d'autrefois et leur lien avec le monde d'aujourd'hui, entre grange aux outils anciens, verger et cultures traditionnelles.

 **Courtes**
www.grandbourg.fr



La mémoire du quotidien

Écomusée – Maison de Pays en Bresse

À Saint-Étienne-du-Bois, la **Ferme des Mangettes, Écomusée – Maison de Pays en Bresse**, a été démontée puis reconstruite à l'identique. Elle comprend trois autres bâtiments et **une carronnière**, très rare en Bresse, qui illustre la fabrication des carrons et des tuiles. Décors et objets du XV^e au XVIII^e siècle plongent le visiteur dans la vie quotidienne d'antan : salle de classe, épicerie et intérieurs paysans.

 **Saint-Étienne-du-Bois**
www.ecomuseebresse.fr



Quand la Bresse se raconte

Ferme du Sougey

Datant de 1460 et classée Monument Historique dès 1946, la **Ferme du Sougey** est entourée d'un bocage préservé, classé ENS, avec verger, mares et 6 km de haies. Le sentier "**Des plumes dans le bocage**" (550 m) permet de découvrir l'élevage de volailles de Bresse AOP à travers stations, énigmes et jeux. La ferme fut également celle de Maria Favier, la célèbre conteuse du Sougey, amie de Bocuse et Giscard, qui y accueillait stars et visiteurs venus du monde entier. Aujourd'hui, un spectacle son & lumière bisannuel redonne vie à ce lieu emblématique.

 **Montrevel-en-Bresse**



Entre traditions et gastronomie

Domaine des Saveurs – Les Planons

Implanté sur un ancien domaine agricole à Saint-Cyr-sur-Menthon, le Domaine des Saveurs – Les Planons vous invite à découvrir les traditions et saveurs bressanes : un vaste domaine naturel abritant un musée et une ferme bressane classée monument historique. Expositions, animations gourmandes, rencontres avec des chefs, guinguettes, labyrinthe de maïs rythment la programmation.

 **Saint-Cyr-sur-Menthon**
www.patrimoines.ain.fr



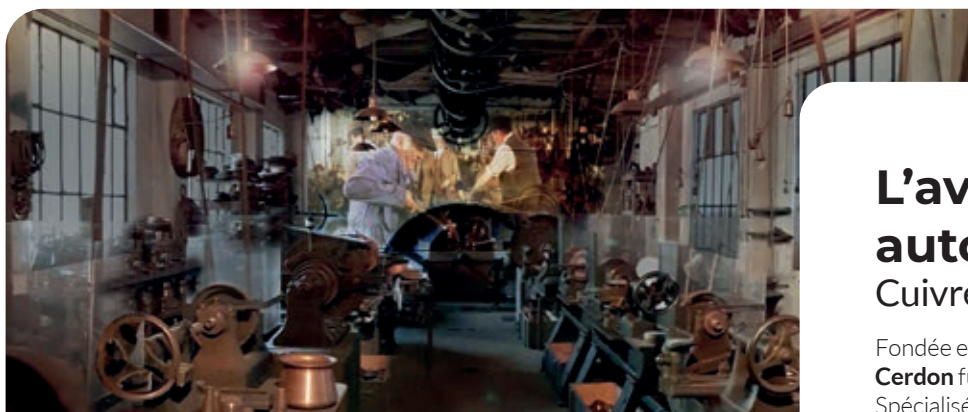
MANGER DANS UNE FERME BRESSANE

- Labellisée Bienvenue à la Ferme, la **Ferme Auberge du Colombier** (à 5 min de la Ferme de la Forêt) propose la volaille de Bresse AOP élevée sur place, accompagnée de gratins et tartes bressanes cuits au four à bois.
- La **Ferme Auberge du Grand Ronjon** (à 10 min de la Ferme de la Forêt) offre une cuisine de terroir généreuse : volaille de Bresse AOP, cuisses de grenouille et spécialités locales.

Heritages et innovations

Patrimoine industriel

Le patrimoine industriel de l'Ain fait partie de son identité. Il a structuré villes et villages, porté par l'eau, les savoir-faire et l'ingéniosité locale. Lapidaires, soyeux, tanneurs, fabricants de peigne ou de cuivre ont marqué le territoire. De ces activités, le plus souvent disparues, subsistent quelques bâtiments d'ateliers, de manufactures ou d'usines, traces d'un patrimoine artisanal et industriel prestigieux.



L'aventure industrielle autour du cuivre Cuivrerie de Cerdon

Fondée en 1836 par la famille Main, la **Cuivrerie de Cerdon** fut l'une des dernières en France à fonctionner. Spécialisée en dinanderie, orfèvrerie et chaudronnerie, elle produisait ustensiles du quotidien ou objets prestigieux pour les grandes cuisines françaises, hôtels de luxe comme le Carlton de Monte-Carlo, ainsi que pour les filatures de soie, notamment à Jujurieux et à Tomioka au Japon. Aujourd'hui, le musée propose un parcours immersif qui permet de découvrir les ateliers, machines et secrets du savoir-faire, et également de suivre la vie de la famille Main et des ouvriers pour revivre une aventure industrielle et humaine de plus de 150 ans.

 **Cerdon**
www.cerdonvalleedelain.fr



Plongeon dans une des plus grandes manufactures de soie d'Europe Soieries Bonnet

Fondées à Lyon en 1810 par Claude-Joseph Bonnet et installées à Jujurieux en 1835, **les Soieries Bonnet** figuraient parmi les plus grandes manufactures textiles d'Europe. Véritable ville dans la ville, l'usine-pensionnat abritait ateliers, école, chapelle et cités ouvrières ayant accueilli plus de 13 000 ouvrières, et même exporté son organisation paternaliste au Japon. Restée en activité jusqu'en 2001, elle collaborait avec les grands couturiers français. Aujourd'hui, les Soieries Bonnet s'explorent en deux temps : les **ateliers** conservés quasiment intacts en visite guidée et un **musée vivant** mêlant espace tactile et sensoriel autour de la soie, du cycle du ver à soie, des techniques de tissage et des légendes, dont celle de l'impératrice chinoise découvrant la soie il y a 3 000 ans. Le musée accueille aussi des expositions temporaires et restitue le quotidien des pensionnaires à travers archives, photos, carnets et reconstitution de classe.

 **Jujurieux**
www.cerdonvalleedelain.fr





L'univers à portée de main CERN

Situé à la frontière franco-suisse, le CERN est l'un des centres scientifiques les plus prestigieux au monde. Depuis 1954, il explore les mystères de l'univers, de la matière et des particules. Le **Portail de la Science**, espace interactif et pédagogique conçu par Renzo Piano, propose des expositions immersives, des ateliers interactifs, un planétarium et des œuvres d'art contemporain célébrant le dialogue art-science. Ce bâtiment aux structures tubulaires reliées par une passerelle de verre est un pont entre science et grand public. Il a été classé parmi les 100 lieux incontournables par le Time Magazine. Deux autres lieux complètent la visite : le **Synchroclotron**, premier accélérateur de particules du CERN, replonge dans les débuts du laboratoire en 1957 grâce à une projection vidéo 3D, et le **centre de contrôle ATLAS** offre un aperçu unique sur l'une des expériences à l'origine de la découverte du boson de Higgs, récompensée par un prix Nobel.



Meyrin (Suisse)
visit.cern.fr



INSOLITE : c'est au CERN, en 1989, que le chercheur britannique Tim Berners-Lee invente le Web (**World Wide Web**), conçu pour permettre aux scientifiques du monde entier de partager instantanément des informations. Une invention révolutionnaire !



De l'art du peigne à la magie du plastique Musée du Peigne et de la Plasturgie

Situé à Oyonnax, ancienne capitale du peigne et cœur de la Plastic Vallée, le **Musée du Peigne et de la Plasturgie** retrace l'histoire industrielle de la ville et de sa vallée, des premiers peignes en buis à la plasturgie contemporaine. Avec plus de 16 000 objets, il présente peignes et ornements de coiffure, dont quelques pièces de la maison Auguste Bonaz, ainsi qu'une reconstitution d'atelier de 1900. La visite évoque la légende de Saint Léger qui aurait accordé aux habitants le privilège de fabriquer des peignes en buis au VII^e siècle. Le musée met en lumière les techniques, usages et aspects du peigne et de la plasturgie, avec lunettes, mobilier Formica, objets ménagers ou modèles haute couture comme les robes de Paco Rabanne. Une **boutique** propose des créations artisanales en acétate, corne ou plastique recyclé.



Oyonnax
www.hautbugey-tourisme.com



LE SAVIEZ-VOUS ?

Né près d'Oyonnax en 1968, le Tam-Tam, tabouret empilable créé par Henry Massonnet, était destiné aux pêcheurs. Une photo de Brigitte Bardot a lancé le mythe de cet objet devenu déco, et, en 15 ans, 12 millions d'exemplaires ont été vendus dans le monde.



Les pierres racontent

Châteaux

De la féodalité au XIX^e siècle, châteaux et forts jalonnent le territoire, témoins des grandes pages comme des épisodes plus intimes de l'Histoire. Influences européennes, batailles oubliées, jeux d'alliances et secrets d'alcôves : derrière chaque mur, un récit se devine entre pierres défensives et demeures d'apparat.



JAZZ IN FORT L'ÉCLUSE

Chaque été, le fort devient une scène à ciel ouvert avec **Jazz in Fort l'Écluse**. Ce festival fait découvrir les merveilles du Jazz et des Musiques Actuelles aux néophytes depuis plus de dix ans et régale aujourd'hui les amateurs de musique de toute la région. **Dates : Samedis 27 juin, 4 juillet, 11 juillet, 25 juillet, 1 août, 15 août, 22 août et 29 août.**

Le secret d'une forteresse militaire Fort l'Écluse

Perché à flanc de montagne à Léaz, le **Fort l'Écluse** doit son nom à la « cluse », cette gorge naturelle creusée par le Rhône. Ancienne forteresse militaire, le site aurait abrité dès l'Antiquité une tour élevée sur ordre de Jules César. Le fort inférieur, construit entre 1821 et 1830, est relié à un fort supérieur édifié quelques années plus tard pour se prémunir d'éventuelles attaques venues de la montagne. Un **escalier souterrain de 1 165 marches** relie les deux niveaux. **Trois expositions** permettent de découvrir le phénomène de l'orage, l'intimité des petites chauves-souris et l'histoire du fort. Pour les enfants, le défi ultime consiste à obtenir le diplôme de l'escalier en gravissant les marches de la galerie souterraine.



Léaz
www.fortlecluse.fr



À PROXIMITÉ : pour les sportifs, à quelques pas sont proposés des parcours aventure sur le Fort supérieur, de la via ferrata et des randonnées.



Joyau de la Dombes Château de Fléchères

Le Château de Fléchères, classé Monument Historique, est le plus grand château ouvert au public aux environs de Lyon. Élevé d'un jet entre 1606 et 1625 pour Jean de Sève et conservé intact, il témoigne de l'art de vivre des grands notables lyonnais au XVII^e siècle. Ses intérieurs combinent grandes cheminées sculptées, escalier monumental, salons à boiseries Louis XV, mobilier d'époque et cuisines voûtées encore en ordre de marche. Le joyau du château réside dans les fresques de Pietro Ricchi (1632), découvertes dans dix salles, représentant scènes de chasse, travaux d'Hercule et perspectives architecturales et formant ainsi l'ensemble pictural civil le plus vaste de son époque en France. Le parc de 40 hectares avec son jardin à la française et son parc à l'anglaise complète ce lieu exceptionnel où histoire, art et nature se rencontrent..

 **Fareins**
chateauflecheres.com



Lieu de mémoire de l'esprit des Lumières Château de Voltaire

Le Château de Voltaire, labellisé « Maison des Illustres », est à la fois château, maison d'écrivain et premier lieu de mémoire dédié à un écrivain en France. Reconstitué par Voltaire entre 1758 et 1766 sur l'emplacement d'une maison forte et d'une gentilhommière, il conserve ses façades d'origine, un parc du XIX^e siècle, **l'orangerie**, **le pavillon du gardien** et **la chapelle**. Philosophe du siècle des Lumières et « aubergiste de l'Europe », Voltaire reçut de nombreuses personnalités venues de tout le continent. Il écrivait sans relâche, produisant des œuvres comme le Dictionnaire philosophique et entretenant une correspondance foisonnante avec les esprits influents de son époque. La **chambre de Voltaire**, surmontée du tableau de la famille Calas, symbole de justice et de tolérance, ainsi que les **appartements de Madame Denis**, son salon et sa chambre, témoignent de l'intimité du philosophe et de ses combats pour la liberté, la justice et la raison. Les **jardins et terrasses** offrent une vue imprenable d'un côté sur le Mont-Blanc, de l'autre sur le massif du Jura. L'étage et le sous-sol accueillent des expositions temporaires.

 **Ferney-Voltaire**
www.chateau-ferney-voltaire.fr

**CENTRE DES
MONUMENTS NATIONAUX**



Pour prolonger la visite, le **Relais de la Croix Blanche** est l'endroit idéal pour un déjeuner. Situé à deux pas du château, cet ancien cabaret fréquenté par Voltaire et transformé en atelier de sculpture allie cadre historique et cuisine conviviale.

Résister, se souvenir, transmettre

Lieux de mémoire

Terre de courage pendant la Seconde Guerre mondiale, l'Ain conserve des lieux où l'histoire se fait proche et humaine. De la Maison d'Izieu au musée de la Résistance à Nantua, ces sites racontent les maquisards, le destin des familles et les choix qui ont marqué une époque.

L'Ain, terre de résistance

Musée de la Résistance et de la Déportation de l'Ain

Installé au cœur de Nantua dans l'ancienne prison, le **Musée de la Résistance et de la Déportation de l'Ain** évoque le rôle stratégique du département et de l'un des maquis les plus importants de France. Ouvert depuis 1985 et rénové en 2017, il présente, grâce à une scénographie immersive, le quotidien sous l'Occupation, l'entrée en guerre, le régime de Vichy, la Résistance et les maquis, l'aide aux Alliés et la déportation. La collection, constituée à 90 % de dons de résistants ou de leurs familles, rassemble objets du quotidien, uniformes, affiches et témoignages. L'exposition offre l'expérience d'un parachutage d'armes et permet de découvrir le quotidien d'un pilote à bord d'un Hudson reconstitué.

 Nantua
patrimoines.ain.fr



Devoir de mémoire, devoir d'humanité

Maison d'Izieu

La **Maison d'Izieu, musée-mémorial** inauguré en 1994 après le procès de Klaus Barbie, est l'un des trois lieux de mémoire nationale des victimes des persécutions racistes et antisémites en France. Elle conserve le souvenir des 44 enfants et 7 éducateurs déportés et assassinés sur ordre de la Gestapo de Lyon. Lieu de mémoire et d'éducation, la **Maison** restitue l'atmosphère de la colonie et esquisse le quotidien des enfants. On retrouve notamment des dessins exposés dans le réfectoire, et le portrait de chaque enfant arrêté le 6 avril 1944. Du côté du **musée**, l'exposition permanente explore trois axes : l'Histoire (« Pourquoi des enfants juifs à Izieu ? »), la justice pénale internationale (« De Nuremberg à La Haye ») et le partage mémoriel (« La mémoire et sa construction »).

 Izieu
www.memorializieu.eu



UN LIEU CHARGÉ D'HISTOIRE

Sur le site, deux bancs en pierre rendent hommage aux enfants de la Colonie. Au sommet du premier, un sifflet rappelle Gabrielle Perrier, institutrice, qui le reçut de Raoul Bentitou pour rassembler ses élèves. Elle le retrouva dans sa blouse après la rafle.

Quand la médecine se faisait art

Apothecaireries

Étonnantes, précieuses, presque théâtrales, les apothecaireries de l'Ain témoignent d'un art ancien où la science et l'art s'entremêlaient. De Bourg-en-Bresse à Châtillon-sur-Chalaronne, en passant par Trévoux, ce patrimoine hospitalier plonge le visiteur dans l'univers des soignants d'autrefois. Derrière leurs boiseries et leurs pots de faïence se cachent histoires de soins, d'herbes médicinales et de savoir-faire transmis à travers les siècles.

L'apothecairerie monumentale

L'ancien Hôtel-Dieu

Installée dans l'ancien Hôtel-Dieu du XVIII^e siècle, l'**apothecairerie de Bourg-en-Bresse** séduit par ses dimensions exceptionnelles et son authenticité préservée. Ses trois salles d'origine racontent chacune un pan du savoir pharmaceutique : le **laboratoire**, où se mêlent alambics, pressoirs et fourneaux ; l'**arrière-boutique**, avec ses boîtes calligraphiées et sa bibliothèque abritant la série complète de l'Histoire naturelle de Buffon ; et l'**officine**, pièce maîtresse aux boiseries sculptées où trônent les fameux pots de montre, dont trois renferment encore la mythique Thériaque, remède universel d'autrefois.

 Bourg-en-Bresse



LE SAVIEZ-VOUS ?

L'expression « se dorer la pilule » vient du XVII^e siècle : les apothicaires enrobaient les pilules amères d'or pour les rendre plus agréables, donnant naissance au sens figuré d'enjoliver les choses.



Un hôpital en héritage

Ancien hôpital

Reconstruit au XVIII^e siècle, l'ancien hôpital dirigé par les sœurs de Sainte-Marthe et organisé autour de sa chapelle conserve une apothecairerie d'une élégance rare à **Châtillon-sur-Chalaronne**. On y découvre une collection de 120 pots en faïence de Meillonnas, des boiseries Directoire et des mortiers anciens, dont un en bronze daté de 1521. La **tisanerie**, autrefois lieu de préparation des infusions, abrite aujourd'hui le triptyque "La Lamentation" (1527). Un **jardin de plantes médicinales** toujours visible, rappelle l'autarcie et le pragmatisme des soins d'autrefois.

 Châtillon-sur-Chalaronne



La science au service du patrimoine

Carré Patrimoines de Trévoux

Au **Carré Patrimoines de Trévoux**, l'**apothecairerie de l'ancien Hôpital de Montpensier**, fondé en 1686 par Anne-Marie Louise d'Orléans souveraine de Dombes, révèle un univers singulier et préservé. Sa grande salle rectangulaire, aux boiseries en chêne restaurées des XVIII^e et XIX^e siècles, expose une série de pots en faïence bleu camaïeu, dont 19 sont classés Monuments Historiques. Une plongée saisissante dans le quotidien des apothicaires de cour, entre rigueur scientifique et art décoratif.

 Trévoux

L'Ain côté villages, une mosaïque d'histoires

Villages d'exception

Entre cités médiévales, ville animée au bord de la Saône, lieu de pèlerinage... ces villages remarquables se découvrent en flânant. Rues pavées, traboules, halles anciennes, panoramas et petites histoires composent un patrimoine vivant, où chaque étape révèle une atmosphère singulière !



Un voyage au cœur du Moyen-Âge Pérouges

Cité médiévale perchée dominant la Plaine de l'Ain et classée parmi les Plus Beaux Villages de France, **Pérouges** séduit par ses ruelles pavées bordées de maisons à pans de bois. La **Rue de la Ronde** fait le tour de la cité, tandis que la **Porte d'En Haut** donne accès à l'une des rares églises forteresses appuyées aux remparts. La **Place du Tilleul**, cœur pittoresque du village, accueille l'arbre de la liberté (1792). Classé 4^e village préféré des Français en 2013, Pérouges fascine par son atmosphère médiévale intacte.



Pérouges

www.perouges-bugey-tourisme.com



ICONIQUE : la galette au sucre de Pérouges, créée en 1912 à l'**Hostellerie du Vieux Pérouges**, est une pâte levée au citron et généreusement beurrée, souvent servie avec son tupin de crème. Elle se déguste toute l'année sur place ou à emporter.



LE SAVIEZ-VOUS ?

Né à Châtillon-sur-Chalaronne, **Philibert Commerson** embarque avec Bougainville et permet à Jeanne Baret, déguisée en homme, de devenir la première femme botaniste à faire le tour du monde.

Charme authentique au cœur de la Dombes Châtillon-sur-Chalaronne

Surnommée « la Petite Venise de la Dombes » pour ses ponts fleuris, **Châtillon-sur-Chalaronne**, classée « Plus Beaux Détours de France », est une cité médiévale au charme unique. Ses **halles** du XV^e siècle accueillent un marché de produits locaux, élu le **3^e plus beau marché de France** en 2021. L'**église gothique Saint-André** (XIII^e siècle), la Porte de Villars, les ruelles pavées bordées de maisons à colombages, la **Maison Saint-Vincent de Paul** (1581-1660) labellisée Maison des Illustres, les vestiges du château féodal, le Grenier à Sel, l'ancien hôpital et l'apothicairerie témoignent de son riche patrimoine.



Châtillon-sur-Chalaronne

www.dombes-tourisme.com





Cité d'art et d'histoire au fil de la Saône Trévoux

Ancienne capitale de la Principauté de Dombes labellisée Pays d'Art et d'Histoire et classée parmi les Plus Beaux Détours de France, Trévoux séduit par son charme intemporel. La vieille ville, dominée par son **château-fort** et son donjon offrant une vue à 360°, se découvre au gré de ses ruelles et traboules. Dans le **Musée des Trésors** de Trévoux, on peut frapper sa monnaie du XV^e siècle, admirer l'orfèvrerie du XVIII^e ou feuilleter le célèbre Dictionnaire de Trévoux. Le **Carré Patrimoines** dévoile l'**apothicaire** de l'ancien hôpital et le **Palais du Parlement**, qui, quant à lui, révèle ses décors peints de 1697 sur le thème de la justice. La balade se prolonge de la rue du Port à la Grande Rue, au cœur de la Rue[s] des Arts, où ateliers et galeries mettent en lumière les savoir-faire contemporains. Enfin, les chemins de halage invitent à flâner à pied ou à vélo sur la Véloroute La Voie Bleue.



Trévoux

ars-trevoux.com



Sur les pas du Saint Curé Ars-sur-Formans

Ars-sur-Formans doit sa renommée à Jean-Marie Vianney, le Saint Curé d'Ars, patron de tous les curés. Au cœur du village, la **Basilique Saint-Sixte**, conçue par Pierre-Marie Bossan, est un édifice néo-byzantin aux dômes vert d'eau et clocher en carrons. Elle abrite le corps du Saint Curé ainsi que son cœur, exposé dans une chapelle. À proximité, la **Maison du Saint Curé**, datant du XVIII^e siècle et labellisée Maison des Illustres, conserve meubles et objets personnels, offrant un aperçu émouvant de sa vie quotidienne. Non loin de là, l'église semi-souterraine **Notre-Dame-de-la-Miséricorde** se découvre par un escalier hélicoïdal à double révolution, symbole d'élévation et de recueillement.

Pour une immersion complète, le **Musée de cire Grévin d'Ars** met en scène 16 scènes retraçant la vie du Saint Curé, tandis que le **Monument de la Rencontre**, érigé à l'entrée du village, évoque son arrivée à Ars en 1818 et offre un panorama remarquable sur la basilique et ses environs.



Ars-sur-Formans

ars-trevoux.com



Oasis de détente Divonne-les-Bains

Depuis l'époque romaine, **Divonne-les-Bains** est réputée pour la qualité de ses eaux et son art de vivre. Nichée à seulement 20 km de Genève, cette station de détente conjugue charme montagnard, nature et loisirs raffinés. Au cœur de la ville, le **lac de Divonne** offre un cadre apaisant pour la baignade, la promenade ou les activités nautiques. Côté divertissement, le **Casino de Divonne**, l'un des plus anciens de France, perpétue depuis le début du XX^e siècle une tradition de jeux et d'élégance. Les amateurs de golf trouveront quant à eux un parcours d'exception : un 18 trous classé parmi les **50 plus beaux de France**, tracé au milieu d'un parc boisé aux arbres centenaires. Enfin, l'**hippodrome** accueille des courses de trot et de galop dans une ambiance conviviale et sportive.



Divonne-les-Bains

www.divonnelesbains.com



Du ciel à la terre : un monde à explorer en famille !

Parcs & loisirs

Des expériences qui font voyager sans quitter le territoire : tour du monde à vol d'oiseaux, saut de 150 millions d'années sur une piste de dinosaure, escale préhistorique dans une grotte... Les parcs dans l'Ain sont pensés pour mêler jeu, nature et apprentissage, pour toute la tribu.



Un tour du monde ornithologique

Parc des Oiseaux

Créé en 1970 à Villars-les-Dombes, le **Parc des Oiseaux** s'étend sur 35 hectares et accueille plus de 2 000 oiseaux, faisant partie des collections les plus riches d'Europe. Organisé autour de son étang, le parc propose un véritable tour du monde avec cinq escales : **Océanie, Europe, Afrique, Amérique du Sud et Asie**. Il contribue à la préservation d'espèces menacées comme le vautour moine ou le gypaète barbu et valorise le patrimoine écologique de la Dombes via sa réserve naturelle et son refuge **LPO – Ligue pour la Protection des Oiseaux**.

 **Villars-les-Dombes**
www.parcdesoiseaux.com



LES NUITS DU PARC

Cet hiver, le Parc des Oiseaux se métamorphose pour la saison 2 des **Nuits du Parc**. Orchestrée par **Gilbert Coudène** et ses *Allumeurs de rêve*, cette féerie lumineuse propose un parcours immersif où l'histoire poétique d'un oiseau majestueux et d'un poisson gracieux, inspirée de *Roméo et Juliette*, prend vie dans un décor naturellement enchanteur. Encore plus spectaculaire, la mise en scène mêle murs d'images monumentaux et mapping sur l'étang central. **Carpulet et Chantaigu**, inséparables et amoureux, s'apprêtent à partir en voyage. Ils feront un petit tour avec leurs amis oiseaux migrateurs — un héron, une cigogne et un ibis rouge — direction la Camargue, en passant par le Haut-Bugey, les Alpes et la vallée du Rhône.
Dates : 27 novembre au 28 février 2026.



- **Spectacle des oiseaux en vol** : depuis l'amphithéâtre, un ballet aérien spectaculaire où pélicans, perroquets, calaos et ibis se mettent en scène, sublimé par la musique.
- **Tour panoramique** : haute de 27 m, cette « cabane dans les arbres » surplombe la canopée et offre une vue unique sur les nids de cigognes, les étangs de la Dombes et, par beau temps, le Mont Blanc.
- **Les Loris** : dans une volière de 700 m², les petits perroquets arc-en-ciel d'Océanie évoluent librement. Munis d'un gobelet de nectar, les visiteurs peuvent entrer en contact avec les 300 oiseaux qui se posent sur les mains, les bras et parfois sur la tête pour se nourrir.



LES MUSICALES 2026

Les Musicales du Parc des Oiseaux à Villars-les-Dombes proposent une programmation éclectique mêlant pop, rock, rap et variété française. Les concerts intimistes se déroulent dans un cadre unique, au pied de la tour panoramique et face au grand étang. Deux concerts sont déjà annoncés : Calogéro – 28 août 2026 et Feu ! Chatterton – 9 septembre 2026.

Dates : 28 août au 13 septembre 2026



Un rendez-vous avec la préhistoire

Grottes du Cerdon - Parc de loisirs préhistoriques

Les **Grottes du Cerdon** invitent à un véritable voyage dans le temps, au cœur d'un décor naturel façonné par une ancienne rivière aujourd'hui disparue. Le **parcours dans les grottes** mène entre stalagmites et stalactites jusqu'à une vaste salle dominée par un porche monumental de 30 mètres de haut. Les visiteurs peuvent ensuite poursuivre la visite jusqu'à l'abri rocheux autrefois habité, offrant une vue spectaculaire sur la reculée de Cerdon et son vignoble. Le **parc de loisirs préhistoriques** prolonge l'expérience avec des **ateliers immersifs** pour expérimenter les gestes des ancêtres : chasser au propulseur, façonner une poterie ou allumer un feu comme à la Préhistoire.

 **Labalme**
www.grotte-cerdon.com



Sur les traces des dinosaures

Dinoplagne

Dans le Haut Bugey, **Dinoplagne**, site classé Espace Naturel Sensible, invite à un voyage de 150 millions d'années sur la plus longue piste d'empreintes de dinosaures sauropodes au monde : 155 mètres et 110 traces parfaitement conservées.

Un cheminement conduit les visiteurs jusqu'à une canopée protégeant la partie haute de la piste, où se révèlent les pas d'**Odysseus**, un géant de 30 mètres de long pour 40 tonnes, issu de la lignée des titanosaures. Les empreintes situées hors canopée, protégées par enfouissement, sont également mises en valeur. L'expérience se prolonge en **réalité virtuelle**, permettant d'observer Odysseus évoluer dans son environnement d'origine. Plus bas, un autre abri conserve les **traces de Maxime**, un théropode carnivore. Le parcours dans le parc aborde plusieurs thématiques — biodiversité, Jurassique, évolution des continents - grâce à des panneaux d'interprétation et une balade connectée.

 **Plagne**
www.dinoplagne.fr

PASS
DÉCOUVERTES
de l'Ain



**Plus de 20 sites
touristiques
à prix malin !**

19€
PASS 3 SITES

31€
PASS 3 SITES+
PARC DES OISEAUX

RDV au printemps 2026

L'art du geste

Savoir-faire



Le verre dans tous ses éclats L'Atelier Anvi

À l'**Atelier Anvi** dans l'ancienne école de La Pierre, Anne et Vincent, artistes verriers, façonnent des œuvres uniques en pratiquant le verre soufflé à la canne et la pâte de verre, l'une des plus anciennes techniques de fabrication qui nécessite la réalisation d'un modèle en plâtre réfractaire. Leur atelier met également en lumière d'autres savoir-faire tels que le verre au chalumeau et la bijouterie en verre, où précision et créativité s'entremêlent. Les visiteurs sont invités à vivre l'expérience du verre à travers **des initiations** où chacun peut créer son propre objet : une boule de Noël dans laquelle on enferme son souffle, ou une fleur de printemps sculptée et décorée selon ses envies.

 **Valserhône**
atelierdeverreanvi.com



CONNAISSEZ-VOUS LES EMAUX BRESSANS ?

Nés en 1397 sous la main de Maître Guillaume pour orner l'épée d'Amédée VIII de Savoie, les Émaux Bressans traversent les siècles sans perdre leur éclat. Véritables bijoux du savoir-faire local, ils connaissent leur apogée à la fin du XIX^e siècle et continuent aujourd'hui d'être façonnés à la main par des artisans d'art dans les ateliers et bijouteries Jeanvoine. Les émaux les plus anciens peuvent être admirés au Musée des Beaux-Arts du Monastère royal de Brou, dans les appartements du prieur, témoins éclatants d'un art toujours vivant.



La carpe : cuir d'exception Amarande G

Maître Artisan d'Art, **Amarande G.** sublime le cuir de carpe de la Dombes, une matière noble issue de la pisciculture locale. Chaque peau, soigneusement tannée selon des techniques traditionnelles, devient sous ses mains expertes une pièce unique de maroquinerie. L'atelier ouvre également ses portes pour faire découvrir les gestes précis du métier — de la découpe à la finition — et propose des **ateliers d'initiation** permettant de créer son propre accessoire : bracelet ou porte-clés.

 **Meximieux**
www.amarandeg.fr



Là où le design rencontre l'histoire Studio 1860

À Montagnieu, le site historique de **Ligne Roset** renaît sous le nom de **Studio 1860**. Ce lieu unique conjugue mémoire industrielle et design contemporain à travers un magasin d'usine, **un espace d'exposition à visiter**, un showroom réservé aux professionnels et un jardin dédié au mobilier d'extérieur. C'est ici qu'Antoine Roset installa, en 1892, sa fabrique de cannes d'ombrelles. Au fil du temps, les ateliers évoluent vers la fabrication de mobilier, donnant naissance aux collections qui font aujourd'hui la renommée des marques Ligne Roset et Cinna.



Le **Studio 1860** met en lumière les métiers — couturiers, tapissiers, ébénistes, menuisiers, artisans du textile. Parmi les pièces emblématiques : le lit à baldaquin ASTARAC de Jean-Charles de Castelbajac, le canapé PROFILS de Jean Nouvel ou le fauteuil Togo, imaginé en 1973 par Michel Ducaroy. Labelisé Entreprise du Patrimoine Vivant (EPV), le lieu incarne plus de 160 ans de création française, entre héritage et audace contemporaine.

 **Montagnieu**





Gastronomie

Référencé depuis 1929, le restaurant Georges Blanc, à Vonnas, détient le record de longévité au Guide Michelin. Triplement étoilé pendant plus de 40 ans, aujourd'hui deux étoiles, il figure dans le top 10 des meilleures tables du monde depuis des années. Une adresse emblématique où excellence, tradition et créativité se conjuguent pour offrir une expérience d'élégance culinaire incomparable.

7
produits
d'Appellation d'Origine
Protégée (AOP)

3
produits d'Appellation
d'Origine
Contrôlée (AOC)

4
produits d'Indication
Géographique Protégée
(IGP)

27
restaurants sélectionnés
au Guide Michelin dont
5 étoiles et 1 étoile verte

1
destination Vignobles
& Découvertes

80
exploitations
viticoles
« Vin du Bugey »

Valoriser les Saveurs de l'Ain®

La marque dédiée au terroir

Ici, le goût a le goût du vrai. Dans l'Ain, la gastronomie ne se résume pas à une assiette : elle est ancrée dans les terroirs et portée par des professionnels passionnés !

Saveurs de l'Ain®

La richesse du patrimoine culinaire de l'Ain et sa gastronomie sont incarnées par Saveurs de l'Ain®, une marque qui rassemble plus de 220 professionnels autour des produits et des savoir-faire du territoire. Producteurs, métiers de bouche et entreprises artisanales, restaurateurs, revendeurs ou organisateurs d'événements : tous s'attachent avec passion à l'identité de leur terroir dans une exigence de qualité.

Plus qu'une marque, c'est surtout un pacte entre ceux qui produisent, transforment ou cuisinent ce que la terre de l'Ain offre de meilleur.



Table Remarquable Saveurs de l'Ain®

Un label qui met le terroir au cœur de l'assiette

Pour mettre en lumière les produits du terroir et ceux qui les subliment, Saveurs de l'Ain® a créé un nouveau label : Table Remarquable Saveurs de l'Ain®. Son ambition : distinguer les chefs et établissements qui donnent aux produits locaux une place centrale sur leur carte.



Aujourd'hui, 16 restaurants portent ce label d'excellence, et tous partagent la même philosophie : travailler des produits identitaires, garantir leur provenance et proposer une cuisine sincère, attentive aux saisons comme aux traditions.

- **AINTIMISTE** 🍷 – Poncin
- **AUBERGE DE L'ABBAYE** 🍷 – Ambronay
- **AUBERGE DU CHARRON** – Montréal-la-Cluse
- **AUBERGE DU GRAND RONJON** – Cormoz
- **AU CHALET DE BROU** – Bourg-en-Bresse
- **AU MOULIN DU PONT** – Samognat
- **BRASSERIE LE FRANÇAIS** – Bourg-en-Bresse
- **CHEZ LA MÈRE BOUVIER** – Montcet
- **GEORGES BLANC** 🍷 🍷 – Vonnas
- **GRENOUILLES ET DÉLICES** – Illiat
- **LE COMPTOIR DES DOMBES** – Lapeyrouse
- **LE DUVERGER** – Saint-Paul-de-Varax
- **LE JACQUES** – Condeissiat
- **LE RAISIN** 🍷 – Pont-de-Vaux
- **LES CHARMES DE BRESSE** – Curtafond
- **METS ET VINS** 🍷 – Bourg-en-Bresse



LE SAVIEZ-VOUS ?

L'Ain, c'est la promesse d'une expérience culinaire savoureuse de l'entrée au dessert ! Avec pas moins de 10 AOP/AOC et 4 IGP, chaque découverte révèle un savoir-faire authentique et une qualité incomparable : Volailles de Bresse AOP, Beurre & Crème de Bresse AOP, Vins du Bugey AOC, 3 fromages AOP (Morbier®, Comté®, Bleu de Gex®) ...

Rencontres gourmandes

Agritourisme

Entre prairies, vignes et montagnes, les expériences à la ferme ou chez les vignerons invitent à rencontrer ceux qui font le terroir. Balade avec un berger, pause vigneronne, visite de fromagerie... Des moments simples et authentiques pour comprendre l'origine des produits et les déguster sur place, au plus près du terrain.



Du pré à la table paysanne

Au rythme du troupeau

Sur le plateau de Retord, au hameau des Bergonnes, Priscilla et Pierre invitent à une immersion authentique dans la vie pastorale. Accompagner les brebis laitières de race Manech tête noire et les chèvres pyrénéennes croisées Rove jusqu'aux pâturages permet de découvrir le métier de berger et le rôle des chiens de protection, essentiels à la sécurité du troupeau. La visite de la bergerie complète l'expérience, avec présentation du troupeau et explications sur leur élevage ainsi que sur la transformation du lait en fromages et yaourts fermiers. L'expérience se poursuit autour d'un repas paysan préparé avec leurs produits : gigot d'agneau ou de chevreau mijoté près de sept heures, gratin dauphinois, tourtes à la viande, grillades, chorizo, merguez et saucisses aux herbes. La vente à la ferme permet également de repartir avec saucissons à cuire, steaks hachés de brebis, caillettes d'agneau ou jambon persillé.

 **Les Bergonnes**
www.aurytmedutroupeau.fr



Le Bugey dans le verre et dans l'assiette

Maison Bonnard

Au hameau de Crept à Seillonnaz, la famille Bonnard cultive son vignoble bio sur les coteaux escarpés de Montagnieu, au cœur du Bugey viticole. Le domaine produit une gamme complète de vins tranquilles et effervescents, dont le pétillant Montagnieu, le blanc Chardonnay Les Bonnes et la rouge Mondeuse, ainsi qu'une roussette et d'autres cuvées typiques du terroir. Les cépages locaux — altesse, mondeuse et pinot noir — révèlent tout le caractère du sol calcaire et le savoir-faire familial.

 **Seillonnaz**
www.maisonbonnard.fr



Depuis un an, la **Table Vigneronne**, orchestrée par la cheffe Noémie Chaudet, propose une cuisine généreuse et sincère, qui sublime les produits locaux, avec en toile de fond la vue spectaculaire sur le coteau. Les formules varient selon les saisons : casse-croûte vigneron, menu du marché, dîner gastronomique, brunch, pique-nique ou pizza au feu de bois.



L'art du Bleu de Gex et du Comté

Fromagerie de l'Abbaye

Dans l'Est de l'Ain, la Fromagerie de l'Abbaye est spécialisée dans le Bleu de Gex AOP et le Comté AOP. Chaque année, elle transforme environ 3,2 millions de litres de lait cru en 320 tonnes de fromage, provenant de onze fermes de montagne. La fromagerie perpétue des gestes artisanaux transmis de génération en génération : du caillage au moulage, de l'égouttage à l'affinage, chaque étape est réalisée avec soin par des fromagers passionnés. La coopérative offre un aperçu concret de ce savoir-faire à travers la visite des ateliers et de la cave d'affinage, suivie d'une dégustation en magasin. Parmi les spécialités, le Perrachou, un Bleu de Gex affiné plus de 50 jours, se distingue par son goût corsé et piquant.

 **Chézery-Forens**
www.fromagerie-abbaye.fr



Le goût de l'excellence

Les grandes tables

Dans l'Ain, la gastronomie, c'est toute une histoire ! Pas étonnant que le département se distingue par la présence de cinq tables étoilées au Guide Michelin, reflet d'un engagement envers la qualité des produits du terroir.



Restaurant Gastronomique Georges Blanc 🌸

Héritier de trois générations de Mères cuisinières, **Georges Blanc** incarne depuis près d'un siècle l'excellence gastronomique dans son village de Vonnas. **Doublement étoilé au guide Michelin**, il sublime les grands classiques bressans — Volaille de Bresse, Homard, Crêpes Vonnassiennes — avec une maîtrise unique des sauces et une créativité toujours raisonnée.

📍 Vonnas
www.georgesblanc.com



Au cœur du « **Village Blanc** », véritable univers culinaire de 4 hectares, son restaurant offre une expérience rare, enrichie par une cave exceptionnelle de 140 000 bouteilles. Une adresse emblématique où la tradition réinventée rencontre l'élégance contemporaine.

L'Auberge de l'Abbaye d'Ambronay 🌸

Au pied de l'Abbaye, **Ivan Lavaux** élabore une cuisine monacale, végétale, saisonnière, voire micro-saisonnière, à partir de produits locaux comme les lentilles cultivées à proximité. Chaque plat reflète créativité et authenticité, dans une approche durable qui valorise la richesse du territoire.

📍 Ambronay
www.aubergedelabbaye-ambronay.com





Le Raisin 🌸

Dans une maison élégante au cœur de Pont-de-Vaux, **Frédéric Michel** revisite les classiques du terroir avec finesse et créativité. Menus renouvelés chaque mois, assiettes graphiques et maîtrise des saveurs font de cette table une adresse chaleureuse et inventive.

 Pont-de-Vaux
www.leraisin.com



L'Aintimiste 🌸

Proche des vignes de Cerdon, **Jérôme Busset** propose un menu surprise moderne et intuitif, construit autour de produits locaux et de saison. Sa cuisine personnelle célèbre la simplicité et la fraîcheur des ingrédients, avec pour plat signature les escargots revisités à la crème fouettée.

 Poncin
aintimiste.fr



La Huchette 🌸

Aux portes de Mâcon, **Didier Goiffon** propose une cuisine raffinée, mariant Bresse et Méditerranée. Volaille de Bresse, Saint-Jacques et Homard bleu sont sublimés selon les saisons, avec des plats emblématiques comme la « Bouilla-Bresse » et la poire tapée aux morilles.

 Replonges
la-huchette.com



Scratch Restaurant 🌿

À Bourg-en-Bresse, **Andréas Baehr** propose une cuisine contemporaine et colorée, servie en menus-surprises depuis une cuisine ouverte. Les plats sont élaborés à partir de produits frais, bio et locaux, accompagnés de plus de 200 références de vins, principalement en biodynamie.

 Bourg-en-Bresse
scratchrestaurant.fr

Retour du marché

Panier gourmand à mettre dans sa valise (et dans l'assiette !)

Plutôt sucré, plutôt salé... ou un peu des deux ? Cette sélection de produits iconiques sera parfaite à glisser dans son panier, pour se faire plaisir sur le moment, rapporter un souvenir gourmand ou partager le goût du territoire une fois rentré.



Poulet de Bresse

Élevé en liberté et nourri au grain et au lait, le poulet de Bresse développe une chair blanche fondante et délicatement parfumée. La poularde (5 mois d'élevage) et le chapon (8 mois) complètent cette gamme emblématique du terroir.

www.pouletdebresse.fr



Rillettes de carpe

Fumées, aux notes beaujolaises, poivre vert ou Bleu de Bresse... Les rillettes valorisent la tradition piscicole de la région avec une palette de saveurs variées. Spécialisé dans le fumage des poissons de la région, le **Fumet des Dombes** propose ses rillettes de carpe déclinées en plusieurs saveurs.

www.lefumetdesdombes.com



Piment de Bresse

Variété douce et aromatique, le piment de Bresse offre une note fruitée et subtile. Préparé en condiment, le **Bressico** combine ce piment traditionnel avec des légumes bressans et du vinaigre à l'ancienne pour relever viandes, grillades ou légumes.

www.lafermedutiret.fr



Quenelles & sauce Nantua

Héritées d'un savoir-faire ancestral, les quenelles mêlent œufs, farine, lait ou crème, beurre de Bresse et chair de poulet ou de brochet, poisson abondant à Nantua et dans les étangs de la Dombes. La Maison Giraudet perpétue ce savoir-faire artisanal avec ses quenelles moulées à la cuillère, accompagnées de sa sauce maison : l'incontournable sauce Nantua au fumet d'écrevisses.

giraudet.fr



Décembre rime avec les **Glorieuses de Bresse** dans l'Ain, un concours mythique qui célèbre les volailles d'exception. Quatre rendez-vous, dont trois dans l'Ain (Bourg-en-Bresse, Montrevel et Pont-de-Vaux), permettent de découvrir le rituel des éleveurs dès l'aube, et d'admirer les volailles parfaitement alignées.

Les biscuits à la farine de gaudes

Élaborés à partir de farine de gaudes (maïs torréfié), ces biscuits artisanaux se déclinent en versions sucrées ou salées. Les Gaudélices proposent par exemple des Gaudrioles à la praline ou les Gaudinettes au Comté et Bleu de Bresse.

lesgaudelices.com



FROMAGES & CRÈME DU TERROIR

Le Comté

Élaboré à partir de lait cru entier de vaches Montbéliarde et Simmental, le Comté est affiné au minimum 4 mois dans les caves au cœur des Montagnes du Jura (dans le Jura, le Doubs et l'est de l'Ain). Certaines meules patientent jusqu'à 24 mois, dévoilant une palette d'arômes plus complexes.

www.comte.com



Le Bleu de Gex

Né au XIII^e siècle et produit aujourd'hui dans l'Ain, le Bleu de Gex est un fromage au lait cru de vache Montbéliarde ou Simmental. Sa pâte persillée souple et onctueuse révèle des arômes lactiques et des notes de champignons, ce qui en fait un bleu accessible idéal en fin de repas.

www.bleu-de-gex.com



CÔTÉ VIGNES

Cerdon

Le Cerdon est un vin pétillant rosé, léger et aromatique, produit sur les coteaux de 10 communes de l'AOC autour de Cerdon. C'est le mariage subtil des cépages Poulsard et Gamay, vinifié selon une méthode ancestrale sans ajout de sucre ni levure. Sa bulle délicate et ses notes fruitées accompagnent entrées, desserts ou moments de convivialité.

vinsdubugey.net/fr/



Vins du Bugey

Les vins du Bugey AOC sont produits sur les coteaux escarpés du sud-est de l'Ain. La diversité des cépages offre une riche palette aromatique : Gamay, Pinot Noir et Mondeuse Noire pour les rouges et rosés, Poulsard et Gamay pour le Bugey Cerdon, Chardonnay pour les blancs et méthodes traditionnelles, et Altesse pour la Roussette du Bugey. Idéals pour accompagner tout au long du repas.

vinsdubugey.net/fr/



INSOLITE

Le Ramequin

Ce fromage au lait de vache est fabriqué à base du babeurre, le reste du lait après avoir retiré la crème. Il se déguste fondu dans son ramequin, avec un peu d'eau pour une texture fondante et onctueuse, mais au caractère bien trempé.



Crème de Bresse & beurre de Bresse

Composés uniquement de lait, sans épaississant, ni colorant ni conservateur, la crème et beurre de Bresse sont élaborés selon un savoir-faire artisanal. L'alimentation mixte herbe-maïs des vaches confère au beurre son fondant et sa jolie couleur jaune « coucou des prés », tandis que la crème est pasteurisée, refroidie et maturée lentement.

aoc-creme-beurre-bresse.fr



À DÉGUSTER OU À CUISINER

Recettes

Gourmande par nature, l'Ain se découvre aussi à table. Entre produits d'exception et savoir-faire transmis de génération en génération, le territoire inspire des recettes savoureuses et authentiques. Voici deux plats emblématiques à réaliser à la maison... ou à savourer dans les restaurants de l'Ain pour une expérience 100 % locale.



Poulet de Bresse à la crème & crêpes vonnassiennes

Ingrédients (4 personnes)

Pour le poulet

- 1 poulet de Bresse entier ou découpé
- 80-100 g beurre de Bresse
- 30-40 cl crème de Bresse
- 1 oignon et 1 gousse d'ail
- 1 petit bouquet garni (thym, laurier, persil)
- 1 filet de jus de citron
- Sel, poivre

Pour les crêpes

- 400-500 g pommes de terre à chair ferme
- 3 œufs entiers et 2 blancs battus
- 200-250 ml lait
- 40-50 g farine
- 2 cuillères à soupe de crème fraîche épaisse
- Sel, noix de muscade
- Beurre clarifié pour la cuisson

Préparation (résumée)

1. Faire dorer le poulet dans le beurre puis ajouter oignon, ail et bouquet garni.
2. Verser la crème et un filet de citron. Laisser mijoter 25 à 30 minutes.
3. Pour les crêpes : cuire les pommes de terre, les réduire en purée et les mélanger aux œufs, blancs montés, farine et crème. Assaisonner puis cuire à la poêle.
4. Servir le poulet nappé de sauce avec les crêpes, ou avec un riz blanc pour profiter pleinement de la sauce.

Astuce chef : Ajouter quelques morilles poêlées pour sublimer le plat.



Cuisses de grenouilles façon Dombes (persillade)

Ingrédients (4 personnes)

- 16-20 cuisses de grenouille
- 50 g beurre de Bresse
- 2-3 gousses d'ail
- 1 botte de persil plat
- 2 cuillères à soupe de farine
- Sel, poivre

Préparation (résumée)

1. Fariner les cuisses puis les saisir dans le beurre chaud.
2. Ajouter ail et persil hachés pour former une persillade généreuse.
3. Cuire encore 5 min pour bien enrober.
4. Servir chaud avec un filet de citron.

Astuce chef : Accompagner d'un vin blanc sec du Bugey pour relever le goût délicat.



Hébergements

Entre charme, confort et originalité, chaque nuit dans l'Ain peut être l'occasion de s'évader et de se ressourcer autrement ! Dormir dans un château chargé d'histoire, dans une cabane en pleine nature ou dans un lieu prestigieux : le département multiplie les expériences et les ambiances, pour des séjours adaptés à toutes les envies et à toutes les saisons.

39 800
lits marchands

258
chambres d'hôtes
et hébergements insolites

548
hébergements
Gîtes de France

62
campings

135
hôtels dont
55 hôtels 3* ou plus

57
hébergements
Clé Vacances

Dormir au plus près des étoiles

Hôtels 4★ et 5★

Jiva Hill Hôtel, Spa & golf*****

Au cœur d'un domaine privé de 50 hectares, à 15 minutes de Genève, **Jiva Hill Resort 5 étoiles** allie luxe contemporain et nature. Ses 50 chambres et suites offrent vue sur les montagnes du Jura ou le Mont-Blanc. Deux restaurants — gastronomique français et italien — et un bar complètent l'expérience. Le spa comprend piscine intérieure et extérieure, jacuzzi, sauna, hammam et centre de remise en forme. Le spa nordique extérieur associe sauna traditionnel et bain froid. L'établissement propose également tennis et activités nautiques sur son lac artificiel.

À proximité : CERN, Château de Voltaire, Fort l'Écluse.

 **Crozet**
www.jivahill.com



UN GOLF À PORTÉE DE TOUS : le **Jiva Hill Golf Club** s'étend sur un cadre naturel exceptionnel, face au Mont-Blanc et aux montagnes du Jura. Il propose un parcours 9 trous / 18 départs, praticable toute l'année grâce à ses greens et départs en gazon synthétique. Technique et moderne, le parcours offre un défi stimulant pour tous les niveaux et des panoramas exceptionnels. Le Resort propose également un nouveau **Centre Indoor** avec 4 box Trackman.



Georges Blanc Parc & Spa*****

À Vonnas, à 16 km de Mâcon, le **Georges Blanc Parc & Spa 5 étoiles** s'étend sur un vaste domaine de 5 hectares, au cœur d'un environnement verdoyant en bordure de rivière. Installé dans une magnifique bâtisse à colombages, l'hôtel propose 42 chambres et suites alliant élégance contemporaine et charme des traditions bressanes. Le domaine offre une piscine extérieure avec jacuzzi, un spa comprenant une piscine intérieure, un sauna avec vue sur le parc, un hammam ainsi que quatre cabines de soins et de massages.

À proximité : Domaine des Saveurs – Les Planons.



Vonnas
www.georgesblanc.com



LE VILLAGE BLANC : premier Village Gourmand de France créé par Georges Blanc, le Village Blanc à Vonnas réunit l'hôtel Georges Blanc Parc & Spa, l'Hôtel des Saules, le Spa Mosaïc, la Maison Blanc (pâtisserie, boulangerie, arts de la table et linge de maison), le restaurant gastronomique 2 étoiles Georges Blanc et l'Ancienne Auberge 1900 (reconstitution de l'auberge historique de la famille Blanc). Le Parc du Pigeonnier et le Cinespace Laurent Gerra complètent le village, tandis qu'un musée en plein air retrace l'histoire familiale et l'évolution du village.



NOUVEAU

Hôtel Panorama 360****

À Bourg-en-Bresse, l'**Hôtel Panorama 360 4 étoiles** allie confort, luxe et raffinement. Ses 70 chambres spacieuses et lumineuses, dont 3 PMR, vont de 22 à 30 m² et peuvent accueillir jusqu'à 4 personnes, avec 30 chambres communicantes pour les familles. Perché sur les toits, le **SKYBAR 360** offre une vue imprenable sur Bourg-en-Bresse et le Revermont. Dès 15h, le **SkyCoffee 360** propose boissons chaudes et douceurs sucrées, suivi des cocktails et tapas à partir de 17h. Dès 18h, le restaurant sert des plats créatifs et savoureux. Un spa est prévu pour 2026.

À proximité : Monastère royal de Brou, Apothicairerie de Bourg-en-Bresse.

 Bourg-en-Bresse
www.bourgenbresse-panorama360.com



Best of Both****

Ourlé d'un parc verdoyant avec vue sur le lac, le **Best of Both 4 étoiles** combine maison familiale et boutique hôtel. Son ambiance chaleureuse s'étend du bar au restaurant, jusqu'aux 83 chambres et 3 suites, chaque étage reflétant les éléments naturels environnants. La **table BoB** propose une cuisine fusion franco-japonaise, alliant produits frais et saveurs umami, avec le robata, grillade lente au charbon, comme spectacle culinaire. Le **BoB Bar** offre jus frais, cocktails et mocktails, avec terrasse panoramique. Le **BoB Spa** comprend piscines intérieure et extérieure, jacuzzi, sauna, hammam et cabines de soins et massages.

À proximité : CERN, Château de Voltaire, Lac de Divonne-les-Bains.

 Divonne-les-Bains
bestofboth.fr

La Mainaz****

Perché à 1 250 m d'altitude et à 35 minutes de Genève, **La Mainaz 4 étoiles** offre une vue spectaculaire sur le Mont-Blanc et le Lac Léman. Ses 21 chambres et suites allient confort, matériaux naturels et luminosité. La **Table de la Mainaz**, recommandée au Guide Michelin 2025, propose une cuisine subtile et créative, tandis que la table bistro **Le Panorama** offre un voyage gourmand plus décontracté. Le bar **Le 1720** invite au tea time, desserts maison ou cocktails en soirée, avec piano et terrasse panoramique aux beaux jours.

À proximité : station Monts Jura.

 Gex
www.la-mainaz.com



Swing & séjour

Resort avec golf



Domaine du Gouverneur****



À moins d'une heure de Lyon, le **Domaine du Gouverneur**, **hôtel 4 étoiles**, est un resort familial niché au cœur de la Dombes. Les 53 chambres sont disséminées entre le Château du Breuil et ses dépendances, avec des suites contemporaines ou des chambres au charme incontestable dans les anciennes écuries du château. **Le restaurant bistrannique La Table du Gouverneur**, dirigé par le Chef Jean-Marie Le Rest, met en valeur les produits locaux de la Dombes, de la Bresse et du Beaujolais.



Le **Resort Golf du Domaine du Gouverneur** est un des plus grands domaines goliques de France, avec 45 trous sur 330 hectares : deux parcours 18 trous (Le Breuil, Montaplan) et un parcours 9 trous (La Soche). Labellisé Argent « Golf pour la biodiversité », il allie patrimoine et nature exceptionnelle.

À proximité : Parc des oiseaux, Abbaye Notre Dame des Dombes.



Monthieux
domainedugouverneur.fr



La Sorelle***



Le **Resort Golf de la Sorelle** se loge dans une demeure du XV^e siècle entièrement rénovée, avec un **hôtel 3 étoiles** à l'esprit cocooning. Les 14 chambres sont décorées individuellement, certaines inspirées de l'histoire du domaine (La Bibliothèque, La Chapelle, Le Seigneur de Gravagneux, ...). Le **restaurant bistrannique La Sorelle** propose des plats « signature » comme le filet de bœuf aux morilles ou les grenouilles « comme en Dombes », accompagnés de garnitures et desserts maison.



Le **parcours 18 trous**, conçu dans l'esprit des golfs écossais, serpente entre vallons, forêts et étangs, ponctué de chênes tricentenaires. Les greens pentus demandent précision et délicatesse, offrant un défi stimulant pour tous les niveaux.

À proximité : Pérouges, Abbaye Notre Dame des Dombes.



Villette-sur-Ain
www.golf-lasorelle.com



Domaine de Divonne****



Aux portes de Genève, le **Domaine de Divonne** est un **hôtel 4 étoiles** au style Art déco, niché dans un parc de 4 hectares aux arbres centenaires. Avec 133 chambres, dont 11 suites, il allie luxe, confort et élégance. Le domaine dispose de **3 restaurants et 2 bars** aux ambiances variées, proposant une cuisine raffinée de produits locaux et de saison. Le spa, la piscine et les espaces bien-être permettent de se relaxer après une journée de golf ou de visite. Le Domaine propose également à proximité le casino du groupe Partouche.



Le **Resort Golf du Domaine de Divonne** s'étend sur 60 hectares avec un parcours 18 trous d'une grande technicité, offrant des vues magnifiques sur les Alpes et le Mont-Blanc. Classé parmi les 50 plus beaux golfs de France, il convient aux golfeurs experts en quête de challenge et de panoramas exceptionnels.

À proximité : Divonne-les-Bains, Château de Voltaire.



Divonne-les-Bains
[www.domainedivonne.com](http://domainedivonne.com)

Cocons authentiques & attentions qui font la différence

Hébergements coup de cœur



Le Griffon d'or***

Hôtel

Au cœur de Bourg-en-Bresse, le Griffon d'Or, hôtel 3 étoiles, propose seize chambres uniques où pierres apparentes et décoration contemporaine se mêlent avec raffinement. Salon avec billard, bar, sauna, salle de sport et terrasse intimiste dans la cour intérieure complètent ce cadre chaleureux. Le petit-déjeuner gourmand est préparé avec des produits locaux et bio.

À proximité : Monastère royal de Brou, Apothicairerie de Bourg-en-Bresse.

 Bourg-en-Bresse
hotelgriffondor.fr



La Tour et Les Jardins de la Tour***

Hôtel

Installé dans une tour fortifiée du XIV^e siècle, l'Hôtel de la Tour mêle charme médiéval et confort 3 étoiles. Escalier en pierre, voûtes, murs épais et pans de bois rappellent ses anciennes vies de relais de chasse puis d'auberge. Les 19 chambres affichent un style campagnard chic avec objets chinés, détails authentiques et, pour certaines, baignoire à pattes de lion. A proximité, Les Jardins de la Tour offrent une atmosphère paisible entre jardin arboré et piscine extérieure. Les 14 chambres, cosy et lumineuses, posées sur des tommettes anciennes, ouvrent sur un vaste écrin de verdure.

À proximité : Apothicairerie Châtillon sur Chalaronne, Parc des Oiseaux, Abbaye Notre Dame des Dombes.

 Châtillon-sur-Chalaronne
www.hotel-latour.com



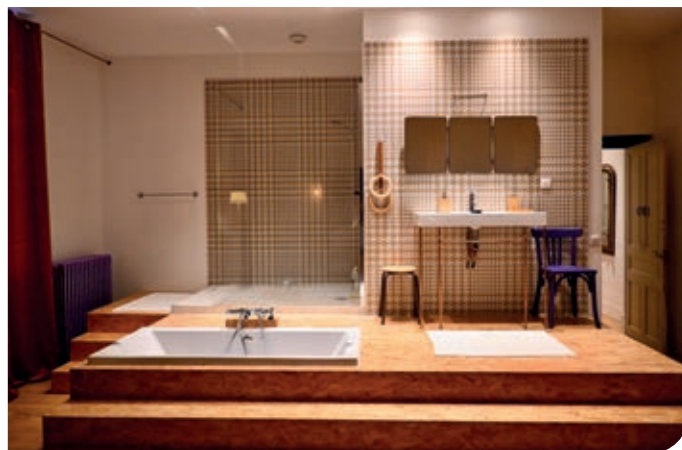
MiHotel

Hôtel

Installé dans l'ancien Grenier à Sel de Pérouges, MiHotel propose six suites contemporaines où patrimoine médiéval et design se rencontrent. L'expérience autonome, avec check-in autonome et code d'accès sécurisé, offre liberté et confort. La Suite Duchesse se distingue avec sa terrasse privée et son spa nordique chauffé offrant une vue imprenable sur la plaine de l'Ain, tandis que la Suite Lys peut accueillir jusqu'à cinq personnes autour d'une cuisine et d'un vaste salon.

À proximité : Cité médiévale de Pérouges.

 Pérouges
www.mihotel.fr



La Maison d'Ambronay

Chambre d'hôte

À Ambronay, au pied de l'Abbaye, l'ancienne école du village a été transformée en maison d'hôtes à la Maison d'Ambronay. Quatre classes deviennent de vastes chambres, dont la CM1 avec son estrade et la CE1 avec sa salle de bain façon vestiaire de piscine. Le petit-déjeuner se sert dans la cuisine avec flipper et grand comptoir d'épicerie.

À proximité : Abbaye Ambronay, Musée des Soieries Bonnet.

 Ambronay
www.lamaisondambronay.fr



Des escapades hors cadres

Hébergements insolites



Domaine de la Dombes

Le Domaine de la Dombes s'étend sur 30 hectares de nature préservée, idéal pour des séjours originaux et immersifs. Les visiteurs peuvent choisir entre **cabanes perchées** dans les arbres, **cabanes flottantes** sur l'eau, hébergements au cœur des parcs animalier, emplacements de camping traditionnels.

À proximité : Parc des Oiseaux, Abbaye Notre Dame des Dombes, Châtillon-sur-Chalaronne.

 **Saint-Paul-de-Varax**
www.domainedeladombes.com



LE DOMAINE ABRITE 8 PARCS ANIMALIERS : bisons, cerfs, sangliers, mouflons, wallabies et animaux de ferme évoluent en liberté, offrant une expérience unique pour petits et grands. Les loisirs sont nombreux : espace baignade avec plage de sable blanc, accrobranche et tyroliennes, mini-golf, pétanque, location de VTT et rosalias, pêche en no-kill, ainsi qu'un espace bien-être avec sauna et jacuzzi.

Domaine des Feuilles

Situé à Bâgé-Dommartin, entre Bourg-en-Bresse et Mâcon, le Domaine des Feuilles est un écrin de nature préservée, idéal pour un séjour ressourçant et dépayçant. Le site propose 16 **Écolodges** grand confort, dont des cabanes sur l'eau ou au bord de l'eau, réparties sur plusieurs hectares de verdure. Chaque hébergement offre une expérience unique : un spa privatif ou un accès à un espace bien-être, une piscine lagon... Le domaine propose également des prestations gourmandes ou romantiques, pour un séjour mémorable à deux, en famille ou entre amis.

À proximité : Domaine des Saveurs – Les Planons.

 **Bâgé-Dommartin**
www.domainedesfeuilles.com





Les Lodges de la ViaRhôna

Situés entre les montagnes du Bugey et le fleuve Rhône, les Lodges de la ViaRhôna offrent une expérience unique au bord du charmant petit port de Virignin. Dans un environnement calme et naturel, le site propose 5 **cabanes-spa** ouvertes toute l'année, avec bain nordique privatif. D'avril à septembre, les voyageurs à vélo peuvent également choisir l'une des 5 **tentes-lodges**, pour une nuit insolite et accessible le long de la **ViaRhôna**. Labellisés Accueil Vélo, les Lodges constituent un point de départ idéal pour explorer la ViaRhôna, avec prêt de matériel et possibilité de paniers repas.

À proximité : Marais de Lavours, Maison d'Izieu, Cascade de Glandieu.

 **Virignin**
www.leslodgesdelaviarhona.com



Cabanes et Lodges du Belvédère

Situées au cœur des gorges de l'Ain, les Cabanes et Lodges du Belvédère offrent un séjour insolite avec vue sur la rivière d'Ain et l'île Chambod, un écrin naturel de 20 hectares. Perché à 350 m d'altitude sur le mont Bétet, le domaine propose **4 cabanes et 8 lodges**, dont 6 équipés de jacuzzi, et un **lodge premium** avec terrasse panoramique. Pour compléter l'expérience, le domaine propose des prestations gourmandes à la réservation : panier petit-déjeuner, box apéro, box Cocooning...

À proximité : Base de loisirs de Chambod, Grottes du Cerdon, Cuivrerie de Cerdon.

 **Serrières-sur-Ain**
www.cabanesdeserrieres.com



Bleu Minuit


Bleu Minuit – La Rive Étoilée propose un séjour insolite au bord de l'étang de Genevray, à 830 m d'altitude. Le site offre **8 écolodges design** en bois et verre avec bain nordique privatif, terrasse et kitchenette intégrée pour un confort optimal. Chaque écolodge dispose d'une verrière zénithale pour admirer le ciel étoilé, offrant aux visiteurs l'expérience unique de dormir au plus près des étoiles dans un environnement totalement préservé de toute pollution lumineuse. Un panier petit-déjeuner bio et local est livré chaque matin.

À proximité : Plateau d'Hauteville, Site nordique La Praille.

 **Plateau d'Hauteville**
bleu-minuit.com

Ain Séminaires & Congrès

Idéalement situé à moins d'1h de Lyon ou de Genève et à 2h de Paris en train, le territoire se positionne comme une destination stratégique pour le tourisme d'affaires. Facile d'accès grâce à ses gares TGV et aéroports internationaux à proximité, il conjugue efficacité professionnelle et immersion nature. Salles équipées, lieux atypiques, gastronomie locale, hébergements variés et activités de team building composent une offre complète, adaptée à tous les formats d'événements. Dans un cadre apaisant entre montagne et plaine, chaque rencontre devient source d'échanges et d'inspiration. À l'écoute des organisateurs, **Ain Séminaires & Congrès** accompagne sur mesure chaque projet, de la recherche de lieux à la coordination logistique, en s'appuyant sur un réseau d'acteurs locaux engagés.

 www.ain-seminaires-congres.com





Événements



Sportif

7 au 8 février 2026

TRACE DES MAQUISARDS

Oyonnax

28 au 29 mars 2026

JURA SICK RACE

Crozet

6 au 10 mai 2026

JUMPING

Ainterexpo, Bourg-en-Bresse

9 mai 2026

L'AINDINOISE

Grand Colombier

13 mai 2026

TOUR AURA

Dans l'Ain

14 au 17 mai 2026

ULTRA CYCLING 40 COLS DE L'AIN

6 au 7 juin 2026

CORMAVALANCHE

Cormaranche-en-Bugey

10 au 12 juillet 2026

ULTRA 01

Haut-Bugey

19 juillet 2026

**TOUR DE FRANCE MASCULIN
DANS L'AIN**

28 au 30 juillet 2026

TOUR DE L'AIN CYCLISTE

3 août 2026

TOUR DE FRANCE FÉMININ DANS L'AIN

Gex, Col de la Faucille

19 et 20 septembre 2026

LA FORESTIÈRE

Arbent

26 septembre 2026

ULTRA TRAIL DU GRAND COLOMBIER

Culoz

1 au 4 octobre 2026

ULTRA TRAIL DES MONTAGNES DU JURA

Départ Valserhône

C'est quoi le programme ?



Gourmand

28 et 30 mars 2026

CHAMPIONNAT DU MONDE DE POULET DE BRESSE À LA CRÈME

Domaine des Saveurs - Les Planons

30 septembre au 3 octobre 2026

LES EPICURIENNES

Belley

3 octobre 2026

FÊTE DE LA QUENELLE SAUCE NANTUA

Nantua

04 octobre 2026

FÊTE DU VINCUI

Ferme de la Forêt, Courtes

3 et 4 octobre 2026

GOURMANDIV'

Divonne-les-Bains

17 et 18 octobre 2026

FÊTE DE LA PARIA

Ecomusée maison de pays en Bresse, Saint-Étienne-du-Bois

17 et 18 octobre 2026

JOURNÉE POISSONS DOMBES

7 au 11 novembre 2026

SALON DE LA GASTRONOMIE

Ainterexpo, Bourg-en-Bresse

19 décembre 2026

MARCHÉ AUX TRUFFES DU BUGHEY

Saint-Champ

13, 15 & 18 décembre 2026

LES GLORIEUSES

13 déc. 2026 - Pont de Vaux

15 déc. 2026 - Montrevel-en-Bresse

18 déc. 2026 - Bourg-en-Bresse



Rire

3 mars au 8 mars 2026

RIRES Ô LAC 4

Esplanade du Lac, Divonne-Les-Bains

12 au 18 octobre 2026

MORT DE RIRES

Chazey-sur-Ain



Musicale

22, 23, 24 mai 2026

NANTUA FEST

Nantua

Tayc & Hypaton, Danakil & Josman

23 au 28 juin 2026

PRINTEMPS DE PÉROUGES

Parc du Château

Saint-Maurice de Rébens

Lenny Kravitz, Jean-Louis Aubert,

Christophe Maé, Théodora, Louane

Les samedis du 27 juin
au 29 août 2026

JAZZ IN FORT L'ECLUSE

Léaz

4 juillet au 1^{er} août 2026

CUIVRES EN DOMBES

16 au 18 juillet 2026

OH BUGHEY FESTIVAL

Oyonnax

17 et 18 juillet 2026

LE CRI DE LA GOUTTE FESTIVAL

Menthieres

18 juillet au 29 août 2026

À LA FOLIE

Monastère royal de Brou,

Bourg-en-Bresse

30 juillet au 2 août 2026

NOMADE REGGAE FESTIVAL

Anglefort

28 août au 13 septembre 2026

MUSICALES DU PARC

DES OISEAUX

Calogero, Matt Pokora,

Benjamin Biolay, Feu! Chatterton,

Ben Mazué, Hélène, Claudio Capéo,

Stephan Eicher, Imany, Superbus,

Matmatah, Jeanne Cherhal -

Bertrand Belin, La Rue Ketanou

& Les Ogres de Barback

25 au 27 septembre 2026

LE CRI DES PAPILLONS

Espace Culturel Jujurieux

Septembre 2026

FESTIVAL AMBRONAY



Haut en couleur

27 novembre 2025
au 28 février 2026

NUITS DU PARC

Parc des Oiseaux

3 juillet au 29 août 2026

COULEURS D'AMOUR

Monastère royal de Brou, théâtre,

hôtel de ville,

Bourg-en-Bresse



Expos

6 juin au
31 décembre 2026

SUR LES PAS DE CANDIDE

Château de Voltaire

Ferney-Voltaire

15 mars au
15 novembre 2026

DESSOUS DE CAMPAGNE

Domaine des Saveurs - Les

Planons, Saint-Cyr-sur-Menthon

20 mars au 17 juin 2026

DÉPORTÉES À RAVENSBRÜCK, 1942-1945

Musée de la Résistance

et de la Déportation, Nantua

10 juillet 2026
au 2 janvier 2027

LA VIE RÉTRO EN PLAYMOBIL®, 1930-1950

Musée de la Résistance

et de la Déportation, Nantua

12 septembre 2026
au 3 janvier 2027

L'ÉCLAT RETROUVÉ : le triptyque de Moulins, chef-d'œuvre de la Renaissance

Monastère royal de Brou,

Bourg-en-Bresse



Table Remarquable Saveurs de l'Ain®

Entre authenticité, créativité et excellence, ce label distingue les chefs engagés à sublimer les saveurs et produits identitaires de l'Ain. Volailles de Bresse AOP, poissons de Dombes, vins du Bugey AOC, fromages de caractère...

Réservez votre table et savourez un menu inspiré du terroir.



Retrouvez toutes
les tables labellisées
www.saveursdelain.com